

Geographic Notion
Vol. ۱۶. spring ۲۰۱۷
Zanjan University
No. ۱۱۵

اندیشه جغرافیایی
سال نهم، شماره شانزدهم، بهار ۱۳۹۶
دانشگاه زنجان
مقاله شماره ۱۱۵

تحلیل عوامل موثر در پایداری مسکن روستایی مطالعه موردی: سکونتگاه‌های روستایی بخش چاروسا، شهرستان کهگیلویه

سروش سنایی مقدم^{۱*}، بهروز محمدی یگانه^۲

چکیده

مسکن از جمله مهم‌ترین مسائلی است که انسان‌ها همواره با آن دست به گریبان بوده و در تلاش برای رفع این مساله و یافتن پاسخی مناسب و معقول برای آن بوده‌اند. مشکل مسکن موضوعی است که امروزه همه کشورها را به نوعی، متناسب با شرایطشان، گرفتار ساخته است. امروزه مبحث مسکن پایدار جزئی از مباحث استراتژیکی اجتماعات پایدار است. مسکن پایدار روستایی را می‌توان یکی از شاخص‌های مهم در توسعه و عمران روستایی محسوب نمود، اهمیت مسکن در نواحی روستایی ناشی از پاسخگویی آن به نیازهای اصلی زیستی و اقتصادی جامعه روستایی است، پایداری مسکن ضمن ارتقای تأمین نیازهای روستائیان باعث تسهیل فرایند توسعه پایدار می‌شود. هدف پژوهش حاضر تحلیل عوامل مؤثر در پایداری مسکن در نواحی روستایی می‌باشد. نوع تحقیق کاربردی و روش تحقیق توصیفی-تحلیلی و پیمایشی می‌باشد. جامعه آماری تحقیق سرپرستان خانوارهای روستایی بخش چاروسا شهرستان دهدشت بوده است. این بخش با توجه به سرشماری سال ۱۳۹۰، دارای ۱۱۴۳۷ نفر جمعیت مشتمل بر ۱۷۲۵ خانوار می‌باشد. تعداد نمونه لازم جهت تکمیل پرسشنامه با استفاده از فرمول کوکران ۲۲۰ خانوار به دست آمده است. روش گردآوری اطلاعات به صورت میدانی و کتابخانه‌ای می‌باشد. روش تجزیه و تحلیل اطلاعات از طریق تحلیل‌های آماری در نرم‌افزارهای Spss و Amos نتایج حاصل نشان می‌دهد که عوامل محیطی، کالبدی، اقتصادی و اجتماعی منطقه در پایداری مسکن روستایی اثرگذار بوده است. در بین این عوامل؛ بعد کالبدی بیشترین نقش را با بار عاملی (۰/۷۶) و بعد اجتماعی کمترین نقش را با بار عاملی (۰/۲۴) در پایداری مسکن روستایی داشته است.

کلمات کلیدی: مسکن روستایی، توسعه پایدار، استان کهگیلویه و بویر احمد.

^۱ - دانشجوی کارشناسی ارشد جغرافیا و برنامه ریزی روستایی دانشگاه زنجان (نویسنده مسئول) ،

شماره تماس: ۰۹۱۷۰۲۱۸۸۹۷ email: Seroushnaeiv@gmail.com

^۲ - دانشیار گروه جغرافیا و برنامه ریزی روستایی دانشگاه زنجان

مقدمه

مسکن به عنوان یکی از شاخص‌های مهم توسعه دارای ابعاد مختلف اقتصادی، معیشتی، اجتماعی و فرهنگی، است (رضوانی و همکاران، ۱۳۹۳: ۴)، همچنین مسکن به عنوان یک سرپناه، یکی از اساسی‌ترین نیازهای انسان می‌باشد (Femi, ۲۰۱۴: ۹۴, knapp, ۲۰۱۴: ۳۵). (Babatunde ۱۹۸۲: ۳۵).

مسکن مناسب ضمن تأمین نیازهای فردی و اجتماعی، باعث بهبود کیفیت زندگی فردی، خانوادگی و اجتماعی می‌شود و در واقع مفهومی فراتر از سرپناه دارد (سرتیبی پور ۱۳۸۶: ۲). مسکن از مهم‌ترین عوامل تشکیل‌دهنده بافت روستایی است؛ که متأثر از عوامل طبیعی و انسانی است (سعیدی و امینی، ۱۳۸۹: ۳۲). همچنین مسکن روستایی تجلی‌گاه شیوه‌های زیستی، معیشتی و نهایتاً نیروها و عوامل مؤثر محیطی و روندهای اجتماعی- اقتصادی تأثیرگذار در شکل بخشی به آن‌هاست (عبداللهی و همکاران، ۱۳۹۴: ۶۷). آسایش خانواده و فراهم آمدن امکان ارتباط و تعامل مناسب اعضای خانواده با یکدیگر و حتی با سایر نزدیکان، نیازمند مسکن می‌باشد (حسینی و همکاران، ۱۳۹۴: ۴۱).

در سال ۱۹۴۸ سازمان ملل، در بیانیه جهانی حقوق بشر شرح داد که هرکسی برای دستیابی به یک سطح استاندارد مناسب زندگی جهت سلامتی خود و خانواده‌اش که شامل غذا، لباس و مسکن حقی دارد (chogull, ۲۰۰۷, ۱۴۳). امروزه مسائل مربوط به حوزه مسکن به یک امر جهانی تبدیل شده و جوامع و کشورهای مختلف با مشکلات زیادی در این حوزه روبرو می‌باشند، به طوری که در حال حاضر ۶۴۰ میلیون انسان در جهان بدون سرپناه زندگی می‌کنند (۲۴، ۲۰۱۰، Veltmeyer). مشکل مسکن در همه جای دنیا وجود دارد، ولی در کشورهای در حال توسعه به دلیل رشد سریع جمعیت و شهرنشینی، مهاجرت‌های داخلی، فقدان منابع مالی کافی، مشکلات مربوط به عرضه زمین، تأمین مصالح ساختمانی و کمبود نیروی انسانی متخصص و مهم‌تر از همه نبود

خط مشی، سیاست‌گذاری و برنامه‌های مناسب در خصوص، مسکن این مشکل به صورت حاد و بحرانی درآمده است (دلال پورمحمدی، ۱۳۸۹: ۱۷).

از نظر بسیاری از محققان نبود مسکن پایدار در نواحی روستایی مشکلاتی مانند پائین بودن کیفیت زندگی (Wilkinson, ۲۰۰۹: ۲۳). پائین بودن سطح دسترسی روستاییان به بهداشت و رفاه بهتر (plagerson, ۲۰۱۰: ۱۴)، بروز مهاجرت‌های روستایی (herrmann, ۲۰۰۹: ۴) ترک تحصیل، بالا بودن جرم و جنایت، نبود سلامتی جسمی و روحی در ابعاد وسیع (Herrmann, ۲۰۰۹: ۱۷) و همچنین افزایش نابرابری اجتماعی (WHO, ۲۰۱۰: ۵) که سلامت روان افراد ساکن در این مساکن را دچار اختلال (howell, ۲۰۰۵: ۸) و افزایش خطر ابتلا به بیماری‌ها (Ruel, ۲۰۱۰: ۵۴) را به دنبال دارد؛ بنابراین مسکن پایدار به عنوان مسکنی که کمترین ناسازگاری و مغایرت را با محیط طبیعی پیرامون خود و در پهنه وسیع‌تر با منطقه و جهان داشته باشد (Maliene, ۲۰۰۹: ۱۴). وجود مسکن پایدار به نیازهای اساسی انسان پاسخ داده و باعث بهبود کیفیت زندگی انسان می‌شود (Manjarrez, ۲۰۰۷: ۵۷).

مساکن روستایی در ایران با توجه به تنوع اقلیمی و جغرافیایی دارای تیپ‌های مختلفی است. این مساکن با توجه به ویژگی‌های جغرافیایی، وضعیت زمین، نوع معیشت، شیوه‌های زیستی و سبک زندگی هر ناحیه ساخته شده‌اند (لطفی و همکاران، ۱۳۸۹: ۱۰۶). بر اساس مطالعاتی که توسط بنیاد مسکن انقلاب اسلامی در وضعیت مسکن روستایی در ایران ارائه شده است؛ از ۳۳,۶ درصد مساکن روستایی، مساکن کم‌دوام؛ ۳۷,۲ درصد مساکن نیمه بادوام و ۲۹,۱ درصد مساکن بادوام محسوب می‌گردند (بنیاد مسکن انقلاب اسلامی، امور بازسازی و مسکن روستایی، ۱۳۹۲: ۳۲). با توجه به نوع زندگی و الگوی ساخت و اوضاع خاص حاکم بر برنامه‌های توسعه و عمران قبل و بعد از انقلاب هم‌اکنون بخش قابل توجهی از واحدهای مسکونی فرسوده است یا اوضاع مناسبی ندارد (سرتیپی پور، ۱۳۸۸: ۴۸) امروزه از جمله مشکلات اساسی سکونتگاه‌های روستایی کشور ایران، ناپایداری مساکن این مناطق می‌باشد. این

ناپایداری بر روی جنبه‌های گوناگون زندگی خانوارهای روستایی مؤثر بوده است (Midmore, 2000: 25).

بخش چاروسا یکی از بخش‌های شهرستان دهدشت واقع در استان کهگیلویه و بویراحمد می‌باشد. بررسی و مشاهدات اولیه نشان می‌دهد در محدوده مورد مطالعه ناپایداری مسکن یکی از عوامل مؤثر در مهاجرت‌های روستایی می‌باشد. بر این اساس در تحقیق حاضر شناسایی مهم‌ترین شاخص‌ها و نماگرهای تبیین‌کننده مسکن روستایی پایدار چه می‌باشد؟ مهم‌ترین عوامل مؤثر بر پایداری مسکن در مناطق روستایی بخش چاروسا چه می‌باشد؟

روش‌شناسی

روش تحقیق در این پژوهش به صورت توصیفی-تحلیلی می‌باشد. پژوهش از نظر هدف یک تحقیق کاربردی است. برای گردآوری داده‌ها از روش میدانی و مشاهده مستقیم استفاده شده است. ابزار اصلی پژوهش، پرسشنامه‌ای است که روایی محتوایی آن با کسب نظرات تنی چند از اساتید دانشگاهی مورد تأیید نهایی رسیده است. سرپرستان خانوارهای واحدهای مسکونی مناطق روستایی بخش چاروسا (خانوار ۱۷۲۵) جامعه آماری تحقیق را تشکیل می‌دهند، مطالعات ابتدایی در منطقه نشان می‌دهد که ۸۰ درصد از جامعه مورد مطالعه مالک واحد مسکونی خود بوده و ۲۰ درصد، مستأجر یا در ملک پدری سکنی گزیده اند. بنابراین بر مبنای این صفت (مالکیت واحد مسکونی) نمونه‌گیری با استفاده از فرمول کوکران تعیین گردید. نتایج فرمول کوکران نشان می‌دهد که ۲۱۶ سرپرست خانوار برای حجم نمونه کفایت می‌کند با این حال برای اطمینان خاطر از نتایج؛ تعداد ۲۲۰ سرپرست خانوار برای حجم نمونه تعیین گردید. برای نمونه‌گیری بین سرپرستان خانوارها در این پژوهش از روش نمونه‌گیری تصادفی طبقه-ای استفاده شده است. ارزش‌گذاری داده‌ها با استفاده از طیف پنج گزینه‌ای لیکرت صورت پذیرفته است نحوه توزیع و فراوانی تعداد پرسشنامه‌ها در هر یک از روستاهای نمونه‌گیری شده، در جدول شماره (۱) نشان داده شده است.



$$n = \frac{\frac{t^2 pq}{d^2}}{1 + \frac{1}{N} (t^2 \frac{pq}{d^2} - 1)} \quad n = \frac{\frac{(1.96)^2 (0.8)(0.2)}{(0.05)^2}}{1 + \frac{1}{1725} (\frac{(1.96)^2 (0.8)(0.2)}{(0.05)^2} - 1)} = \frac{246}{1.14} = 216$$

جدول ۱: فراوانی توزیع پرسشنامه‌ها در روستاهای نمونه

روستاهای نمونه	تعداد خانوار	درصد جمعیت	تعداد نمونه
آبچندار	۸۵۰	۴۵/۹	۹۱
کلات	۴۵	۲/۴۳	۷
خيار کال	۶۵	۳/۵۱	۱۰
کوشک	۵۰	۲/۷	۸
الگن	۳۰۵	۱۶/۴۷	۴۳
المور	۲۴۱	۱۳/۰۱	۳۵
بلویری	۵۲	۲/۸۰	۸
طاراب	۳۳	۱/۷۸	۵
روچک	۶۶	۳/۵۶	۱۰
آبله	۱۸	۱	۳
جمع	۱۷۲۵	۱۰۰	۲۲۰

مأخذ: معاونت برنامه‌ریزی استان کهگیلویه و بویر احمد و محاسبات نگارندگان: ۱۳۹۵.

نهایتاً برای سنجش میزان پایایی در تدوین و تنظیم پرسشنامه، از روش آلفای کرونباخ در نرم‌افزار SPSS استفاده گردید که نتایج حاصل از آن در جدول (۲) آورده شده است.

جدول ۲: مقدار آلفای کرونباخ مشاهده‌شده

عنوان	مقدار آلفای کرونباخ
پایداری اقتصادی	۰/۷۳۴
پایداری اجتماعی	۰/۷۵۹
پایداری کالبدی	۰/۸۱۷
پایداری محیطی	۰/۷۷۲

مأخذ: یافته‌های تحقیق، ۱۳۹۵.

پیشینه پژوهش

در ارتباط با مسکن پایدار روستایی تحقیقات متفاوتی انجام شده است که به بررسی برخی از آنان که موضوعاتی نزدیک به موضوع پژوهش حاضر هستند اشاره می‌گردد.

جدول ۳: پیشینه پژوهش

عنوان و سال	نویسنده	نتیجه گیری
جستجو برای یافتن سیاست‌های پشتیبانی از مسکن پایدار (۲۰۰۷)	Charles L.Choguill	در داخل منطقه سیاست اجرا شده مسکن اگر بدون توجه به بهبود فرصت اشتغال و درآمد باشد نتایج ناامید کننده خواهد بود.
آسیب شناسی الگوی جدید مسکن روستایی از منظر توسعه پایدار در دهستان شوسف در شهرستان نهبندان (۱۳۹۳)	قدیری معصوم و همکاران	الگوی جدید مسکن به دلیل گسستگی پیوند آن با شرایط و محیط روستایی، در فرایند استیلای توسعه پایدار روستایی خلل اساسی وارد ساخته است
طراحی مجموعه مسکونی با رویکرد توسعه پایدار (۱۳۸۴)	دریانی	حفظ منابع طبیعی، عدم آلودگی محیط زیست، مصرف حداقل انرژی فسیلی و هم زیستی با شرایط طبیعی و اقلیمی از طریق تدابیر معماری و شهرسازی از موارد مهم در طراحی و ساخت مجتمع‌های زیستی بوده و باید مورد توجه طراحان و مجریان قرار گیرد
بررسی و تحلیل برنامه‌ریزی توسعه مسکن پایدار به ارزیابی شاخص‌های توسعه پایدار (۱۳۸۹)	بزی و همکاران	عدم پایداری مسکن را در بخش مسکن شهر حاجی آباد نشان می‌دهد.
الگوی پایدار مسکن روستایی در جلگه گیلان (۱۳۸۹)	عادل‌گیلانی	الگوی پایدار مسکن روستایی در گیلان باید با توجه به عوامل فرهنگی، اقتصادی، اجتماعی و تطابق با بستر طبیعی طراحی شود
تحلیلی بر نقش عوامل مؤثر بر پایداری مسکن در مناطق روستایی ایران، مورد: دهستان ملاوی شهرستان پلدختر (۱۳۹۵)	بسحاق و همکاران	پنج عامل امکاناتی- رفاهی، اقتصادی، استحکام بنا، بهره‌وری و همسازی با محیط زیست در برنامه‌ریزی مسکن پایدار ضروری به نظر می‌رسد.
تحلیلی بر مسکن پایدار روستایی در مناطق خشک و بیابانی ایران مورد روستاهای خور و بیابانک (۱۳۸۷)	سلمانی و همکاران	میزان روشنائی، سیستم سرمایشی، سیستم گرمایشی، بهداشت و چشم‌انداز ظاهری مسکن جهت استفاده از مصالح بومی (خشت و سنگ) در وضعیت مطلوب داشت. ولی استفاده از طرح و نقشه‌های شهری، با مصالح جدید هزینه بالای برای منطقه در برداشت.

مبانی نظری

پایداری از نظر لغوی به معنای ایستادگی، پافشاری، تاب، مقاومت و دوام است (معین، ۱۳۶۴: ۲۸۰). پایداری مسکن روستایی بیانگر وضعیتی از توسعه روستا می‌باشد که نه تنها از لحاظ محیطی مطلوب بلکه تنوع و موفقیت‌های طولانی مدت را نیز عرضه می‌کند (رضوانی و همکاران، ۱۳۸۹: ۳۶). مسکن پایدار عبارت است از مسکنی که از لحاظ اقتصادی متناسب، از لحاظ اجتماعی قابل قبول، از نظر فنی و کالبدی امکان‌پذیر و مستحکم و سازگار با محیط زیست باشد (Charles, ۲۰۰۷: ۳)؛ و یا آن نوع مسکنی که نیازهای زیستی نسل کنونی را بر مبنای کارآیی منابع طبیعی انرژی برآورده ساخته و در عین حال محلاتی جذاب و ایمن را ضمن توجه به مسائل اکولوژیکی، فرهنگی و اقتصادی ایجاد نماید مسکن پایدار است (Edwards & Turret, ۲۰۰۰, ۲۰). همچنین مسکن پایدار به تمام چرخه حیات ساختمان، محیط با کیفیت، کارکرد مطلوب و آینده توجه می‌کند (زندیه و پروری نژاد، ۱۳۸۹: ۵). مسکن پایدار از نظر مالین^۱ - امنیت و بهره‌برداری از انرژی بیشتر برای تعداد بیشتر خانه‌ها؛ استفاده از انرژی اکولوژیکی (سیستم سرمایشی و گرمایشی)؛ - مصالح ساختمانی اکولوژیکی (منابع بومی)؛ - مدیریت پایدار فاضلاب؛ - طراحی زیبا؛ - آسایش و راحتی (قنبری، ۱۳۹۰: ۶۷)؛ و همچنین. فرایند مسکن پایدار باید پنج حوزه مشخص زیر را در نظر بگیرد:

- ۱- حفظ منابع طبیعی (زمین، انرژی، آب)، ۲- استفاده منطقی از منابع ساخت بشر، ۳- حفظ اکوسیستم و پتانسیل‌های احیای آن، ۴- عدالت بین تولیدات، انسان و دسته‌بندی‌ها، ۵- پیش‌بینی سلامتی، امنیت و ایمنی (Edwards & Turret, ۲۰۰۰, ۲۰).
- به‌طور کلی اصولی که باید رعایت شود تا یک ساختمان در زمره بناهای پایدار طبقه‌بندی شود به شرح زیر است: اصل اول: حفظ انرژی، اصل دوم: هماهنگی با اقلیم،

^۱ Malin

اصل سوم: کاهش استفاده از منابع جدید، اصل چهارم: برآوردن نیازهای ساکنان، اصل پنجم: هماهنگی با سیاست، اصل ششم: کل‌گرایی (زندیه و پروردی نژاد، ۱۳۸۹: ۶). انتخاب مصالح برای مسکن یکی از عوامل بسیار مهم برای پایداری آن‌ها می‌باشد. مصالح ساختمانی در بخش مسکن تأثیر مهمی بر روی محیط و اکوسیستم دارد (سلمانی و همکاران، ۱۳۸۷: ۲۲).

ساخت مسکن یکی از عوامل تأثیرگذار در تغییرات آب و هوایی می‌باشد، بنابراین در بعد پایداری محیطی مسکن، با استفاده از منابع طبیعی و استفاده صحیح از منابع تجدید پذیر، محافظت از عوامل تولیدی مانند آب، خاک. (chen and chambers ۱۹۹۹، ۵۶). همچنین استفاده از انرژی تجدید شونی، بازه انرژی، بهره‌وری آب، کارایی مصالح مورد استفاده، آلودگی هوا، کنترل آلودگی‌ها، حفظ و ارتقای منابع طبیعی و ایجاد مسکن قابل مدیریت (۲۰۰۷، ۴۵) (Abidin and pasquire). مورد توجه قرار می‌گیرد.

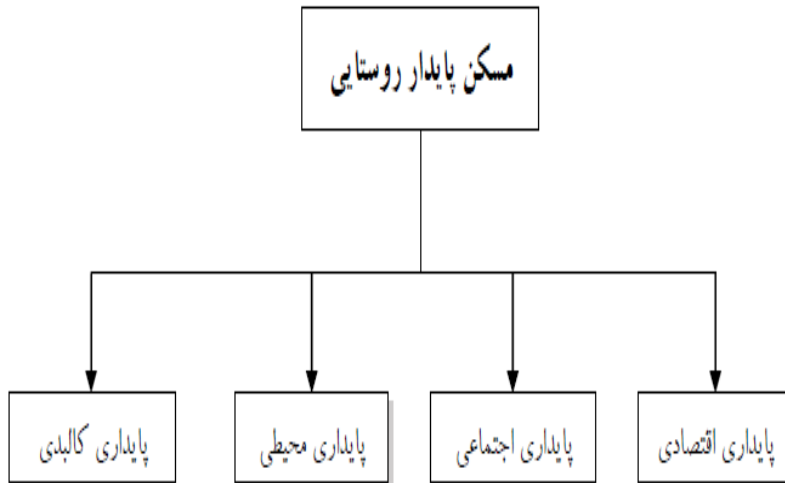
از نظر پایداری اجتماعی، مسکن پایدار مسکنی است که علاوه بر در بر گرفتن امکانات و خدمات عمومی لازم برای زندگی بهتر انسان، متناسب با فرهنگ، شیوه و سنت‌های ساکنان آن باشد و باعث ثبات خانواده، رشد اجتماعی و بالا بردن سطح ضریب ایمنی افراد و به‌ویژه ارتقای فرهنگی و آرامش روحی اعضای خانواده باشد (رکن الدین افتخاری و همکاران، ۱۳۹۲: ۹۹).

از نظر پایداری اقتصادی، مسکن پایدار مسکنی است که متناسب با شرایط اقتصادی ساکنانش باشد (Huchzermeyer, ۲۰۰۱: ۱۹).

در نهایت می‌توان مسکن مناسب و بهینه را چنین تعریف نمود: مسکن مناسب عبارت است از فضای سکونتی مناسبی که آسایش، دسترسی مناسب، امنیت، پایداری و دوام سازه‌ای، روشنایی کافی، تهویه و زیرساخت‌های اولیه مناسب از قبیل: آبرسانی، بهداشت و آموزش، محیط‌زیست سالم، مکان مناسب و قابل دسترسی از نظر کار و تسهیلات اولیه و همچنین رشد و تقویت روابط بین اعضای خانواده (ارتباط افقی) و روابط همسایگی (ارتباط عمودی) را برای ساکنانش فراهم آورد و مهم‌تر از همه متناسب با توان مالی

خانوار باشد (اکبری و همکاران، ۱۳۹۲: ۲۰). مسکن به مثابه واحد تسهیلات فیزیکی یا به عنوان کالایی اقتصادی و پردوام است که نقش اجتماعی یا جمعی دارد (Bourne, ۱۴: ۱۹۸۱) و درعین حال در شکل گیری هویت فردی، روابط اجتماعی و اهداف جمعی افراد نقش تعیین کننده ای دارد (Short, ۱۹۹: ۲۰۰۶) افزون بر این ها مشتمل بر رفع نیازهای مالی، به عنوان نمایش مقام و وضعیت اقتصادی- اجتماعی افراد هست (Cater and Trevor, ۱۹۸۹: ۳۸). مسکن نسبت به سایر کالاها به دلیل ویژگی هایی مانند غیرقابل جایگزین بودن، سرمایه ای بودن، بادوام و پرهزینه بودن و غیرمنقول بودن (Gallent & Robinson, ۲۰۱۱: ۲۹۸) می تواند عامل عمده ی نابرابری و درعین حال همبستگی اجتماعی به شماره رود (باستیه و درز، ۱۳۷۷: ۲۹۶). مسکن بیش از آنکه ساختاری کالبدی باشد، نهادی است با عملکرد چندبعدی (زیاری و همکاران، ۱۳۸۹: ۲) که دارای ابعاد مختلف مکانی، معماری، کالبدی و فیزیکی، اقتصادی، مالی، روان شناختی و پزشکی است (Cullingworth, ۱۹۹۷: ۱۶۶). در بسیاری از موارد مهم ترین عامل تأثیرگذار بر میزان رضایت فرد از سکونت در محله، مسکن و شرایط محیطی آن است (Westaway, ۲۰۰۶: ۱۸۷). بنا به دیدگاه لوکوربوزیه، هر دو وجه نیازهای جسمی و روحی انسان باید با سازمان دهی فضایی مسکن پاسخ داده شود (Yagi, ۱۸: ۱۹۸۷).

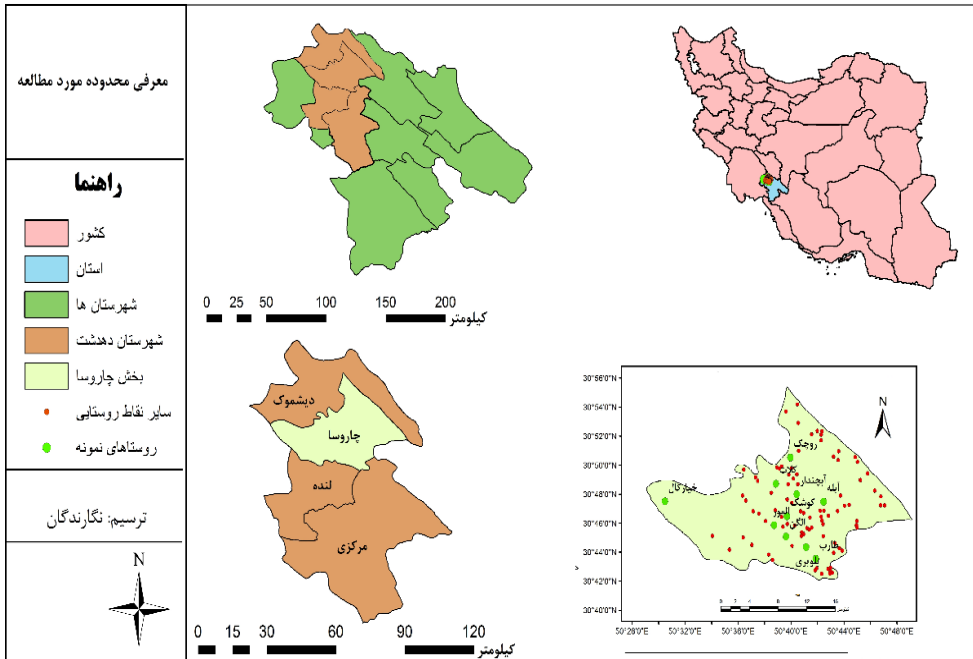
مسکن یکی از نیازهای بنیادی انسان است که تأثیر زیادی بر سلامت و رفاه انسانی دارد (Mohit, ۲۰۱۰: ۱۹). دستیابی به مسکن پایدار، برنامه ریزان مسکن می بایست فعالیت- هایشان را با نیازها و خواسته های مصرف کنندگان هماهنگ سازند (Teck Kong, ۲۰۱۲: ۱۰۸). در ارتباط با مسکن روستایی تحقیقات نسبتاً زیادی انجام شده که به نظر می رسد در تحقیقات گذشته بیشتر از زاویه معماری به مسکن روستایی توجه شده است. در شکل (۱) عوامل مدل نظری پژوهش حاضر مبتنی بر تفاسیر فوق نشان داده شده است.



شکل ۱: مدل نظری تحقیق.

محدوده مورد مطالعه

شهرستان کهگیلویه از توابع استان کهگیلویه و بویر احمد بوده که مرکز آن شهر دهدشت می‌باشد و بین $۱۷^{\circ} ۵۰'$ تا $۱۰^{\circ} ۵۰'$ طول شرقی $۲۸^{\circ} ۳۰'$ تا $۲۲^{\circ} ۳۱'$ عرض شمالی، با ارتفاع ۸۵۰ متری از سطح دریا قرار دارد و طبق تقسیمات کشوری سال ۱۳۹۰ دارای ۳۳۶۲۵ خانوار و ۱۵۳۶۹۵ نفر جمعیت است. این شهرستان شامل چهار بخش، پنج شهر، دوازده دهستان و ۶۴۷ روستا می‌باشد و بیش از ۳۳۴۹ کیلومتر مربع وسعت دارد. بخش چاروسا یکی از بخش‌های شهرستان کهگیلویه که دارای دو دهستان و ۱۳۶ روستای دارای سکنه و ۱۴ روستا خالی از سکنه می‌باشد که دارای ۱۷۲۵ خانوار و ۱۱۴۳۷ نفر جمعیت است. (استاندارای کهگیلویه و بویر احمد، ۱۳۹۰).



شکل ۲: معرفی محدوده مورد مطالعه

شاخص‌ها و متغیرهای تحقیق

شاخص‌ها مجموعه داده‌های مخصوص یا دگرگون‌شده‌ای هستند که اطلاعات ضروری را برای سیاست‌گذاران و عموم مردم فراهم می‌آورند (Miranda, ۱۹۹۹:۷۴). در این پژوهش برای سنجش پایداری مسکن در شاخص‌ها و ابعاد مختلف، شاخص‌های مورد استفاده با توجه به شاخص‌های استفاده‌شده متناسب با شرایط منطقه طراحی شده‌اند. این شاخص‌ها در ابعاد اقتصادی، اجتماعی، کالبدی و محیطی در قالب طیف لیکرت ارزیابی شده‌اند که موارد این طیف شامل (خیلی کم، کم، تاحدی، زیاد و خیلی زیاد) بود. برای موارد از خیلی کم تا خیلی زیاد به ترتیب نمره‌های ۱ تا ۵ در نظر گرفته شد. در جداول (۴) تا (۷) ابعاد عملیاتی مسکن پایدار روستایی به تفکیک شاخص‌ها و نماگرها^۱ نشان داده شده است.

جدول ۴: ابعاد عملیاتی پایداری اقتصادی مسکن روستایی

کد شاخص	نماگر	شاخص	عنوان
A۱	میزان درآمد خانوار، میزان پس انداز خانوار، میزان توانایی بازپرداخت وام‌ها	استطاعت مالی خانوار	پایداری اقتصادی
A۲	میزان استطاعت تأمین هزینه‌های تصرف مسکن مثل اجاره و ...، میزان استطاعت هزینه‌هایی مثل، پول آب، برق و ...، میزان استطاعت تأمین هزینه‌های خرید مسکن، میزان استطاعت تأمین هزینه‌های ساخت مسکن، میزان استطاعت تأمین هزینه‌های تعمیرات اساسی مسکن مثل نوسازی، بازسازی و ...	هزینه‌های جاری و ثابت مسکن	
A۳	میزان استفاده از وام‌های بانکی جهت ساخت یا تعمیرات اساسی، میزان استفاده از سایر منابع کمکی جهت ساخت یا تعمیرات اساسی، میزان استفاده از کمک‌های بلاعوض جهت ساخت یا تعمیرات اساسی	استفاده از کمک‌های مالی	
A۴	میزان استفاده از فضاهای مسکونی جهت معیشت، میزان سطح اختصاص یافته به معیشت، میزان بومی بودن شاغلین در تولید مسکن	معیشت	
A۵	میزان بهره‌وری نیروی کار شاغل در تولید مسکن، میزان بهره‌وری مصالح مورد استفاده در تولید مسکن، میزان استفاده از فناوری در تولید مسکن، میزان بهره‌وری زمانی در تولید مسکن	میزان بهره‌وری در تولید مسکن	

جدول ۵: ابعاد عملیاتی پایداری محیطی مسکن روستایی

کد شاخص	نماگر	شاخص	عنوان
B۱	میزان استفاده از سیستم‌های نامناسب جمع‌آوری و دفع زباله، میزان استفاده از روش‌های نامناسب دفع فاضلاب سبک	میزان تأثیر واحدهای مسکونی روستایی در تولید مواد زائد	پایداری محیطی
B۲	میزان گسترش بافت مسکونی آبادی‌ها به سمت اراضی کشاورزی، میزان از بین بردن مراتع و درختان برای احداث مسکن	میزان تأثیر واحدهای مسکونی روستایی در	

		تخریب منابع طبیعی
B۳	میزان استفاده از مصالح بومی مناسب در ساخت داخلی مسکن میزان استفاده از مصالح بومی مناسب در ساخت خارجی مسکن	میزان کاربرد مصالح بومی در واحدهای مسکونی روستایی

جدول ۶: ابعاد عملیاتی پایداری کالبدی مسکن روستایی

کد شاخص	نماگر	شاخص	عنوان
C۱	میزان تأثیر تعداد بازشوها در صرفه‌جویی انرژی، میزان تأثیر تعداد نماها در صرفه‌جویی انرژی	میزان تأثیر معماری واحدهای مسکونی روستایی در صرفه‌جویی انرژی	پایداری کالبدی
C۲	میزان دوام مصالح به کاررفته در پی واحدهای مسکونی، میزان دوام مصالح به کاررفته در دیوار واحدهای مسکونی، میزان دوام مصالح به کاررفته در کرسی چینی واحدهای مسکونی، میزان دوام مصالح به کاررفته در سقف واحدهای مسکونی، میزان دوام مصالح به کاررفته در کف واحدهای مسکونی	میزان دوام مصالح بکار رفته در مسکن	
C۳	میزان دوام اسکلت واحدهای مسکونی، میزان دوام سازه سقف واحدهای مسکونی، میزان برخورداری واحدهای مسکونی از امکانات ضد زلزله	میزان دوام سازه واحدهای مسکونی	

جدول ۷: ابعاد عملیاتی پایداری اجتماعی مسکن روستایی

کد شاخص	نماگر	شاخص	عنوان
D۱	میزان برخورداری واحدهای مسکونی از تأسیسات زیربنایی، میزان برخورداری واحدهای مسکونی از امکانات رفاهی، میزان برخورداری واحدهای مسکونی از تأسیسات بهداشتی	میزان برخورداری واحد مسکونی از امکانات	پایداری اجتماعی
D۲	میزان دسترسی به مراکز خرید در روستا، میزان دسترسی به حمل و نقل عمومی، میزان دسترسی به مراکز آموزشی، میزان دسترسی به مراکز بهداشتی، میزان دسترسی به مراکز مذهبی و فرهنگی (مسجد، کتابخانه،	میزان دسترسی به امکانات	

	(...)	
D۳	میزان برخورداری واحدهای مسکونی از سطح زیربنا، میزان تراکم خانوار در واحدهای مسکونی، میزان تراکم اتاق در واحدهای مسکونی، میزان تراکم نفر در اتاق	میزان برخورداری واحد مسکونی از فضا
D۴	میزان رضایت از معماری داخلی مسکن، میزان رضایت از معماری بیرونی مسکن، میزان رضایت از مصالح بکار رفته در مسکن	رضایت از معماری مسکن

مأخذ: یافته‌های پژوهش، ۱۳۹۵.

یافته‌های تحقیق

در راستای بررسی وضعیت شاخص‌ها در ابعاد چهارگانه کلیه نماگرهای هر شاخص باهم ترکیب شده و میانگین، انحراف معیار و رتبه هر شاخص نشان داده شده است. در جدول (۸) وضعیت شاخص‌های اقتصادی نشان داده شده است. یافته‌های این جدول حاکی از آن است که سه شاخص هزینه‌های جاری و ثابت مسکن، استطاعت مالی خانوار و استفاده از کمک‌های مالی امتیاز کمتر از حد متوسط کسب کرده‌اند.

جدول ۸: وضعیت شاخص‌های پایداری اقتصادی مسکن روستایی

رتبه	انحراف معیار	میانگین	شاخص
۱	۱/۲۶	۳/۲۹	معیشت
۲	۱/۲۵	۳/۰۱	میزان بهره‌وری در تولید مسکن
۳	۱/۱۱	۲/۸۷	هزینه‌های جاری و ثابت مسکن
۴	۱/۱۷	۲/۵۱	استطاعت مالی خانوار
۵	۱/۱۴	۲/۲۲	استفاده از کمک‌های مالی

مأخذ: یافته‌های تحقیق، ۱۳۹۵.

یافته‌های جدول (۹) نشان می‌دهد که بین شاخص‌های پایداری محیطی مسکن روستایی؛ شاخص میزان تأثیر واحدهای مسکونی روستایی در تولید مواد زائد در شرایط

نامساعدی قرار دارد. میانگین این شاخص برابر با ۲/۴۳ می‌باشد که با توجه به انحراف معیار گزارش شده می‌توان گفت در اغلب مساکن روستایی سیستم‌های جمع‌آوری و دفع زباله و روش‌های دفع فاضلاب سبک در شرایط نامناسبی می‌باشد.

جدول ۹: وضعیت شاخص‌های پایداری محیطی مسکن روستایی

رتبه	انحراف معیار	میانگین	شاخص
۱	۱/۰۴	۳/۸۹	میزان کاربرد مصالح بومی در واحدهای مسکونی روستایی
۲	۱/۱۸	۳/۱۲	میزان تأثیر واحدهای مسکونی روستایی در تخریب منابع طبیعی
۳	۰/۹۶	۲/۴۳	میزان تأثیر واحدهای مسکونی روستایی در تولید مواد زائد

مأخذ: یافته‌های تحقیق، ۱۳۹۵.

در جدول (۱۰) وضعیت شاخص‌های پایداری کالبدی مسکن روستایی نشان داده شده است. یافته‌های این جدول گویای آن است که مساکن روستایی منطقه در شاخص‌های دوام مصالح و دوام سازه شرایط مساعدی ندارند. میانگین هر دو شاخص فوق کمتر از حد وسط بوده است که نشان از ناپایداری مساکن روستایی از حیث دوام‌پذیری دارد.

جدول ۱۰: وضعیت شاخص‌های پایداری کالبدی مسکن روستایی

رتبه	انحراف معیار	میانگین	شاخص
۱	۱/۱۳	۳/۰۳	میزان تأثیر معماری واحدهای مسکونی روستایی در صرفه‌جویی انرژی
۲	۱/۱۶	۲/۷۲	میزان دوام مصالح بکار رفته در مسکن
۳	۱/۰۹	۲/۶۰	میزان دوام سازه واحدهای مسکونی

مأخذ: یافته‌های تحقیق، ۱۳۹۵.

نتایج جدول (۱۱) نشان می‌دهد که از مجموع چهار شاخص بررسی شده پایداری اجتماعی مسکن روستایی؛ دو شاخص برخورداری واحد مسکونی از امکانات با میانگین

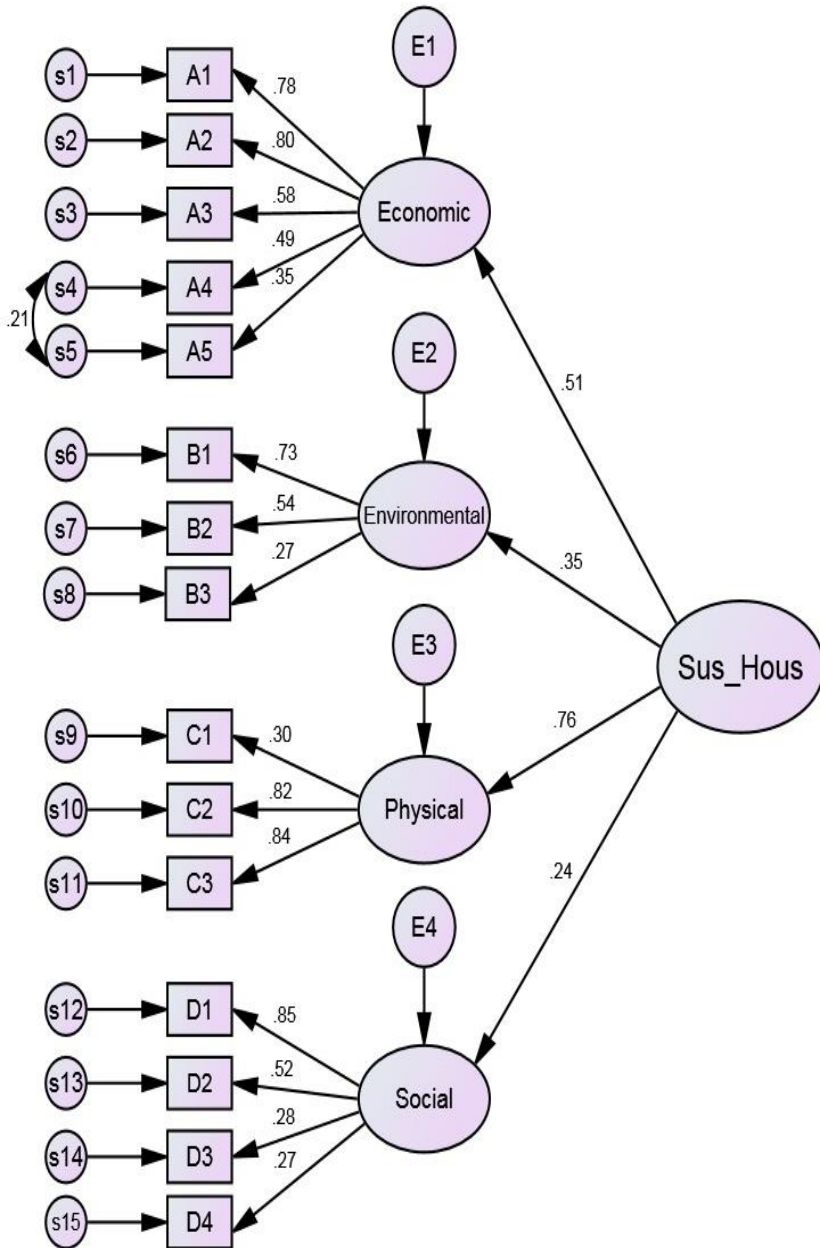
۲/۹۲ و میزان دسترسی به امکانات با میانگین ۲/۷۱ امتیاز پایینی به دست آورده‌اند که از حد متوسط نیز پایین‌تر بوده است.

جدول ۱۱ وضعیت شاخص‌های پایداری اجتماعی مسکن روستایی

رتبه	انحراف معیار	میانگین	شاخص
۱	۱/۲۱	۳/۵۵	میزان برخورداری واحد مسکونی از فضا میزان
۲	۱/۰۷	۳/۳۸	رضایت از معماری مسکن
۳	۱/۱۹	۲/۹۲	برخورداری واحد مسکونی از امکانات
۴	۱/۱۷	۲/۷۱	میزان دسترسی به امکانات

مأخذ: یافته‌های تحقیق، ۱۳۹۵

پس از بررسی وضعیت شاخص‌ها در هر بعد، اقدام به طراحی مدل مرتبه دوم پایداری مسکن روستایی گردید. بنابراین با توجه به مبانی تئوریک تحقیق، مدل عاملی مرتبه دوم بر مبنای چهار عامل پنهان اقتصادی، محیطی، کالبدی و اجتماعی تنظیم گردید. مدل‌های عاملی مرتبه دوم به مدل‌هایی اطلاق می‌شود که در آن تعدادی از متغیرهای پنهان، متغیر پنهان دیگری را اندازه‌گیری می‌کند. (بسحاق، ۱۳۹۴: ۱۸). در شکل (۳) مدل پایداری مسکن روستایی نشان داده شده است. یافته‌های مدل فوق حاکی از آن است که پایداری مسکن روستایی تحت تأثیر چهار عامل اقتصادی، محیطی، کالبدی و اجتماعی می‌باشد و اینکه نهایتاً کدام متغیرها دارای اهمیت بیشتری بوده و اثرات بارزتری در مسکن روستایی محدود مورد مطالعه داشته‌اند.



شکل ۳: مدل پایداری مسکن روستایی

در جدول شماره (۱۲) مقادیر غیراستاندارد، خطای معیار، نسبت بحرانی و سطح تحت پوشش (مقدار P) نشان داده شده است. نتایج جدول حاکی از آن است که کلیه پارامترهای لامدا دارای تفاوت معنی داری با مقدار صفر می باشند. مقدار P در کلیه

روابط فوق کمتر از ۰/۰۵ است که نشان می‌دهد کلیه روابط موجود در مدل مورد حمایت داده‌های تجربی قرار گرفته‌اند.

جدول ۱۲: برآوردهای غیراستاندارد با سطح تحت پوشش

			Estimate	S.E.	C.R.	P
Economic	<---	Sus_Hous	۱,۰۰۰			
Physical	<---	Sus_Hous	۱,۲۷۷	.۵۲۴	۲,۴۳۷	.۰۱۲
Environmental	<---	Sus_Hous	.۵۲۲	.۳۸۵	۲,۰۰۴	.۰۳۶
Social	<---	Sus_Hous	.۶۷۶	.۳۳۶	۲,۰۱۳	.۰۴۴
A۳	<---	Environmental	.۸۳۹	.۱۱۴	۷,۳۸۲	***
A۲	<---	Environmental	۱,۱۳۷	.۱۲۵	۹,۱۱۹	***
A۴	<---	Environmental	.۶۶۶	.۱۰۶	۶,۲۵۶	***
B۱	<---	Physical	۱,۰۰۰			
C۲	<---	Economic	۳,۲۱۶	۱,۳۲۷	۲,۴۲۳	.۰۱۵
C۱	<---	Economic	۱,۰۰۰			
C۳	<---	Economic	۳,۴۷۳	۱,۴۴۶	۲,۴۰۲	.۰۱۶
D۲	<---	Social	.۵۳۸	.۱۵۰	۳,۵۹۳	***
D۱	<---	Social	۱,۰۰۰			
D۳	<---	Social	.۳۸۶	.۱۳۳	۲,۹۰۵	.۰۰۴
A۵	<---	Environmental	.۵۴۷	.۱۱۸	۴,۶۲۰	***
A۱	<---	Environmental	۱,۰۰۰			
B۲	<---	Physical	.۷۱۰	.۲۳۹	۲,۹۷۴	.۰۰۳
B۳	<---	Physical	.۲۸۹	.۱۱۹	۲,۴۲۷	.۰۱۵
D۴	<---	Social	.۳۳۸	.۱۲۵	۲,۷۰۲	.۰۰۷

مآخذ: یافته‌های تحقیق، ۱۳۹۵

پس از بررسی معنی‌داری پارامترها با مقدار صفر به ارزیابی مدل نهایی پژوهش توسط شاخص‌های برازش پرداخته می‌شود. در جدول شماره (۱۳) شاخص‌های اصلی برازش مدل نشان می‌دهد که داده‌های پژوهش به خوبی توانسته‌اند مدل مفهومی پژوهش را نمایندگی کنند.

جدول ۱۳: شاخص‌های اصلی برازش مدل مرتبه دوم

شاخص	نمرات
Chi-square	۱۰۴/۱۳
Probability level	۰/۰۶۳
DF	۸۵
CMIN/DF	۱/۲۲۵
GFI	۰/۹۲۷
AGFI	۰/۸۹۸
PGFI	۰/۶۵۷
IFI	۰/۹۲۸
TLI	۰/۹۰۷
CFI	۰/۹۲۵
PRATIO	۰/۸۱۰
PNFI	۰/۶۵۱
PCFI	۰/۷۴۹
RMSEA	۰/۰۴۸

مأخذ: یافته‌های تحقیق، ۱۳۹۵.

نتیجه‌گیری و پیشنهادها

در این پژوهش با ارائه مدلی برای تبیین عوامل مؤثر در مسکن پایدار روستایی در بخش چاروسا شهرستان دهدشت فهرستی از متغیرها و عامل‌ها مورد بررسی و ارزیابی قرار گرفت. نتایج حاصل از تجزیه و تحلیل‌ها مؤید آن است که عوامل محیطی، کالبدی، اقتصادی و اجتماعی منطقه در پایداری مسکن روستایی اثرگذار بوده است.

عامل کالبدی بیشترین نقش را با بار عاملی ۰/۷۶ در تبیین مسکن پایدار روستایی بخش چاروسا داشته است. دو شاخص میزان دوام سازه واحدهای مسکونی و میزان دوام مصالح بکار رفته در مسکن که در این عامل بارگذاری شده‌اند از حیث اهمیت بیشترین نقش را در عامل کالبدی منطقه بر عهده دارند. مقدار بار عاملی این دو شاخص به ترتیب برابر با ۰/۸۴ و ۰/۸۲ می‌باشد که گویای ارزش و اهمیت دو شاخص فوق است. دیگر شاخص کالبدی که در پایداری مسکن روستایی نقش داشته است شاخص میزان تأثیر معماری واحدهای مسکونی روستایی در صرفه‌جویی انرژی می‌باشد که بار عاملی ۰/۳۰ برای آن گزارش شده است.

دیگر عامل مهم در پایداری مسکن روستایی عامل اقتصادی می‌باشد که پس از عامل کالبدی بیشترین بار عاملی را با ۰/۵۱ به خود اختصاص داده است. بارگیری پنج شاخص در عامل اقتصادی نشان می‌دهد که اقتصاد روستایی نقشی تعیین‌کننده در پایداری مسکن روستایی دارد. بیشترین بار عاملی در این عامل به ترتیب به شاخص‌های هزینه‌های جاری و ثابت مسکن، استطاعت مالی خانوار، استفاده از کمک‌های مالی، معیشت و میزان بهره‌وری در تولید مسکن تعلق گرفته است که بر مبنای بیشترین بار عاملی قرار گرفته‌اند.

عامل سومی که در پایداری مسکن روستایی بخش چاروسا نقش مهمی داشته است عامل محیطی است که دارای بار عاملی ۰/۳۵ می‌باشد. میزان تأثیر واحدهای مسکونی روستایی در تولید مواد زائد با ۰/۷۳ مهم‌ترین شاخص بارگذاری شده در عامل محیطی است. پس‌ازاین شاخص، شاخص‌های میزان تأثیر واحدهای مسکونی روستایی در تخریب منابع طبیعی و میزان کاربرد مصالح بومی در واحدهای مسکونی روستایی به ترتیب با ۰/۵۴ و ۰/۲۷ بار عاملی در رتبه‌های بعدی قرار گرفته‌اند.

عامل مهم بعدی در پایداری مسکن روستایی منطقه عامل اجتماعی است. عامل اجتماعی با ۰/۲۴ بار عاملی یکی از عوامل مهم در پایداری مسکن روستایی می‌باشد. میزان برخورداری واحد مسکونی از امکانات، میزان دسترسی به امکانات، میزان برخورداری واحد مسکونی از فضا و رضایت از معماری مسکن چهار شاخصی هستند که به ترتیب با بار عاملی ۰/۸۵، ۰/۵۲، ۰/۲۸ و ۰/۲۷ در عامل اجتماعی بارگذاری شده‌اند. بنابراین به‌منظور ارتقاء پایداری مسکن در ابعاد مختلف پیشنهادها زیر ارائه می‌گردد:

- توجه بیشتر به بعد اقتصادی مسکن با تسهیل شرایط اخذ وام مسکن، کاهش مبلغ اقساط آن برای همه روستائیان و دادن کمک‌های بلاعوض به روستائیان فقیر.
- آموزش و ترویج فعالیت‌های معیشتی روستایی مثل قالی‌بافی، گلیم‌بافی، تولید لبنیات و... برای افزایش درآمد و بالا بردن نقش مسکن در معیشت روستائیان.

- استفاده از مصالح بومی مناسب و در حد استاندارد برای کاهش هزینه‌های ساخت مسکن در روستا.
- تهیه طرح هادی برای روستاها تا ساخت و سازه‌های جدید در قالب این طرح انجام شود و باعث تخریب منابع طبیعی (مراعت، جنگل و...) نگردد.
- استفاده از امکانات ضد زلزله و همچنین مصالح مستحکم و مناسب در ساخت مساکن برای کاهش خطرات ناشی از زلزله.
- تعبیه سطوح‌های زباله در محل‌های مناسب در روستاهای مورد مطالعه با توجه به ناپایدار بودن شاخص میزان تأثیر واحد مسکونی در عدم تولید مواد زائد و به‌کارگیری ماشین‌های جمع‌آوری زباله از روستاها.

منابع

- ۱- اکبری، نعمت‌الله؛ خوش‌اخلاق، رحمان؛ مردی‌ها، سارا (۱۳۹۲) سنجش و ارزش‌گذاری عوامل مؤثر بر انتخاب مسکن با استفاده از روش انتخاب تجربی از دیدگاه خانوارهای ساکن در بافت فرسوده شهر اصفهان، فصلنامه پژوهش‌های اقتصادی (رشد و توسعه پایدار)، سال سیزدهم، شماره سوم، صص ۴۷-۱۹.
- ۲- باستیه، ژان، درز برنار. (۱۳۷۷)، شهر، ترجمه علی‌اشرفی، انتشارات دانشگاه هنر، صص ۲۹۶، تهران.
- ۳- بسحاق، محمدرضا، ۱۳۹۴، مدل‌سازی معادلات ساختاری در علوم انسانی ۲۲ AMOS، انتشارات جامعه‌شناسان، تهران.
- ۴- بسحاق، محمدرضا، تقدیسی، احمد، امرایی، علی‌آقا، دانش، کمال (۱۳۹۳)، تحلیلی بر نقش عوامل مؤثر بر پایداری مسکن در مناطق روستایی ایران مورد: دهستان ملای شهرستان پلدختر، (۱۳۹۳)، فصلنامه مسکن و محیط روستا، شماره ۱۵۴، صص ۱۳۴-۱۲۵.
- ۵- بزى خدا رحم، کیانی اکبر، راضی امیر (۱۳۸۹)، بررسی و تحلیل برنامه‌ریزی توسعه مسکن پایدار در شهر حاجی‌آباد، فصلنامه جغرافیایی چشم‌انداز زاگرس، (بهار)، دوره دو، شماره ۳. صص ۴۶-۲۶.
- ۶- بنیاد مسکن انقلاب اسلامی شهرستان مهر. (۱۳۹۲) بخش آمار و اطلاعات، آمار دریافت کنندگان تسهیلات اعتباری مسکن روستائیان بخش وراوی.

- ۷- حسینی، اکرم، جعفر زاده، تکنیم، رهبان فهیمه (۱۳۹۴) تدوین دستور زبان طراحی قلمروی فضایی مسکن به منظور بهبود تعامل اعضای خانواده، فصلنامه مسکن و محیط روستا، بنیاد مسکن، شماره ۱۵۴، صص ۵۸-۴۱.
- ۸- دریانی، مهدی (۱۳۸۴)، مسکن پایدار (طراحی مجموعه مسکونی با رویکرد توسعه پایدار)، پایان نامه کارشناسی ارشد رشته مهندسی معماری، دانشگاه بین المللی امام خمینی قزوین.
- ۹- دلال پورمحمدی، محمدرضا، (۱۳۸۹)، برنامه ریزی مسکن، انتشارات سمت، تهران.
- ۱۰- رضوانی، محمدرضا، رستگار، ابراهیم، بیات، ناصر، دارستان، خالد (۱۳۹۳)، شناخت و تحلیل عوامل مؤثر بر تقاضای دریافت تسهیلات اعتباری مسکن روستایی با تأکید بر عوامل مکانی- فضایی مورد سکونتگاه‌های بخش وراوی -شهرستان مهر، فصلنامه مسکن و محیط روستا، بنیاد مسکن، شماره ۱۴۷، صص ۱۶-۳.
- ۱۱- رضوانی، محمدرضا و همکاران، ارتقای روستاها به شهر و نقش آن در بهبود کیفیت زندگی ساکنان محلی، پژوهش‌های روستایی، ۱۳۸۹، شماره ۱، صص ۶۶-۳۳.
- ۱۲- رکن‌الدین افتخاری، عبدالرضا و همکاران، نقش نهاد خیریه‌ای کمیته امداد در بهبود کیفیت فیزیکی مسکن مددجویان تحت پوشش روستایی، فصلنامه جغرافیا و توسعه، ۱۳۹۲، دوره ۱۱، شماره ۳۳، صص ۲۶-۱.
- ۱۳- زیاری، کرامت الله؛ مهد نژاد، حافظ؛ پرهیز، فریاد؛ آقاجانی، محمد (۱۳۸۹). بررسی وضعیت مسکن گروه‌های درآمدی و برآورد مسکن گروه‌های کم‌درآمد (نمونه موردی استان هرمزگان)، فصلنامه تحقیقات جغرافیایی، شماره ۳ (پیاپی ۹۸)، صص ۲۹-۵۵.
- ۱۴- زندیه، مهدی، پروردی نژاد، سمیرا. (۱۳۸۹)، توسعه پایدار و مفاهیم آن در معماری مسکونی ایران، فصلنامه مسکن و محیط روستا، شماره ۱۳۰، صص ۲۱-۲.
- ۱۵- سرتیپی پور، محسن (۱۳۸۶)، مسکن روستایی در مالزی، اندونزی و برونی، فصلنامه مسکن و محیط روستا، بنیاد مسکن، شماره ۱۱۸، صص ۳۳-۲۴.
- ۱۶- سعیدی، عباس و فریبا امینی، ۱۳۸۹، ناپایداری سکونتگاهی و تحول کارکردی مسکن روستایی، فصلنامه جغرافیا، سال هشتم، شماره ۲۷، صص ۴۴-۲۹.
- ۱۷- سلمانی، محمد، رمضان زاده لسبویی، مهدی، محمد جانی، مرتضی (۱۳۸۷) تحلیلی بر پایداری مسکن روستایی در مناطق خشک و بیابانی ایران مورد: روستاهای خور و بیابانک، فصلنامه جغرافیا، شماره ۱۷-۱۶، صص ۳۰-۲۰.

- ۱۸- عادل‌گیلانی، اله یار، ۱۳۸۹، اکوویلیج در جلگه گیلان الگوی پایدار مسکن روستایی در جلگه شرقی گیلان با تکیه بر معماری بومی»، پایان‌نامه کارشناسی ارشد رشته مهندسی معماری، دانشگاه تهران.
- ۱۹- عبداللهی، سمیه، بوذرجمهری، خدیجه، سلطانی، ریحانه (۱۳۹۴)، بررسی تأثیر تسهیلات دولت در استحکام و معماری مسکن روستایی مورد: دهستان سرجام، فصلنامه مسکن و محیط روستا، بنیاد مسکن، شماره ۱۴۹، صص ۶۷-۷۸.
- ۲۰- قدیری معصوم، مجتبی، حجتی پور، مجتبی، روستا، محمد امین، آسیب‌شناسی الگوی جدید مسکن روستایی از منظر توسعه پایدار در دهستان شوسف در شهرستان نهندان، مجله علمی پژوهشی برنامه ریزی فضایی، سال چهارم، شماره سوم (پیاپی ۱۴)، پاییز ۱۳۹۳، صص ۱۴-۱.
- ۲۱- قنبری، ابوالفضل. (۱۳۹۰)، تحلیلی بر نابرابری‌های مسکن روستایی شهرستان‌های استان آذربایجان شرقی در سال ۱۳۸۷، مسکن و محیط روستایی، شماره ۱۳۶، صص ۳۳-۵۰.
- ۲۲- لطفی، حیدر، احمدی، علی و حسن‌زاده فرجود، داود، ۱۳۸۸، شاخص‌ها و مؤلفه‌های ضروری در برنامه‌ریزی و سیاست‌گذاری مسکن روستایی در ایران، فصل‌نامه جغرافیایی آمایش شماره ۷، صص ۱۲۷-۱۰۵.
- ۲۳- معاونت برنامه‌ریزی استان کهگیلویه و بویر احمد (۱۳۹۰).
- ۲۴- معین، محمد، فرهنگ فارسی، انتشارات امیرکبیر، چاپ هفتم، جلد اول، تهران، ۱۳۶۴.
- ۲۵- Abidin, n.z., pasquire, cl., ۲۰۰۷. revolutionize management :a mode towards sutainability .Int.J.project manage. ۲۵, ۲۷۵-۲۸۲.
- ۲۶- Babatunde Femi, A.& Hayat Khan, T. (۲۰۱۴), Bridging the Gap between Housing Demand and Housing Supply in Nigerian Urban Centres; A Review of Government Intervention So far, British Journal of Arts and Social Sciences, Vol. ۱۸, No. II, PP. ۹۴-۱۰۷.
- ۲۷- Bourne, I. S., ۱۹۸۱, A Gography of Housing, Prentice-Hall, New York .
- ۲۸- Cater, J. & Trevor, J. (۱۹۸۹), Social Geography, Routledge, London.
- ۲۹- Charles. L., ۲۰۰۷, Choguill, The search for policies to support sustainable housing, Journal of Habitant International, Vol. ۳۱, No. ۱, pp. ۱۴۳-۱۴۹ .

- ۳۰- Chen j.j., chambers.D.C.۱۹۹۹.sustainability and the impact of Chinese policy initiatives upon construction.cons.manage.Ecom.
- ۳۱- Choguill, charle, ۲۰۰۷, The search for policies to support sustainable housing , habitat International , vol .۳۱.
- ۳۲- Cullingworth, B., ۱۹۹۷, Planning in the USA: Policies, Issues, and Processes, Routledge, Newyork.
- ۳۳- Edwards, B., & Turret, D., (۲۰۰۰), Sustainable housing: principles and practice. E&FN Spon, London, U.K.
- ۳۴- Gallent, N. & Steve Robinson. (۲۰۱۱), Local perspectives on rural housing affordability and implications for the localism agenda in England, Journal of Rural Studies,Volume ۲۷, Pages ۲۹۷-۳۰۷, Available online July ۲۰۱۱.
- ۳۵- Herrmann, m ., and svarin ,d . environmental pressures and rural – urban migration the case of Bangladesh. ۲۰۰۹.
- ۳۶- Howell EM, Harris LE, Popkin SJ, ۲۰۰۵, The health status of Hope VI public housing.
- ۳۷- Huchzermeyer, M.,۲۰۰۱, Housing for the poor? Negotiated housing policy in South Africa, Journal of Habitat International, Vol. ۲۵, pp. ۳۰۳-۳۳۱.
- ۳۸- Isik, Bilge and Tugsad Tulbentci, ۲۰۰۷, Sustainable housing in island conditions using Alker-gypsum-stabilized Northern Cyprus, Building and Environment ۱۰۳ – ۱۰۱۲.
- ۳۹- Knapp, E., ۱۹۸۲, Housing Problems in the Third World: Theoretical Terms of Reference, Methodology, and Four Case Studies in Bogota, Jakarta, Nairobi and Kasama, University of Stuttgart.
- ۴۰- Maliene.v and magls . nhigh-qualityhousing-akeyissde in delivering sustainable communitis building and environment. ۲۰۰۹. ۴۴p : ۴۲۶.
- ۴۱- Manjarrez ca,popkinsj..guernsey.poor health :adding insult to injury .washington,dc:urban institute.۲۰۰۷,۱۱۲-۱۱۸
- ۴۲- Midmore. Peter & Whittaker. Julie. " Survey economics for sustainable rural systems", Economical Economics, ۲۰۰۰, ۳۵, pp ۱۷۳-۱۸۹;

- ۴۳- Miranda, J., ۱۹۹۹, Evaluating sustainable agriculture utilizing multicriteria analysis: The case of Guaira. Sp, Brazil, Clark University, United State.
- ۴۴- Mohit, M. A. (۲۰۱۰). Assessment of Residential Satisfaction in Newly Designed Public Low-Cost Housing in Kuala Lumpur, Malaysia. Habitat International, ۳۴, ۱۸-۲۷.
- ۴۵- Plagerson, Sophie, Trudy Harpham, Angela Mathee, ۲۰۱۰ , Poor housing, good health: a comparison of formal and informal housing in Johannesburg, South Africa. Swiss School of Public Health , p ۱-۹.residents. J Health Care Poor Underserved; ۱۶: p ۲۷۳-۸۵.
- ۴۶- Rangwala, S.C., ۱۹۹۸, Town Planning, Charatar Publishing House, India.
- ۴۷- Ruel, Erin, Deirdre Oakley, G. Elton Wilson, Robert Maddox, ۲۰۱۰, Is Public Housing the Cause of Poor Health or a Safety Net for the Unhealthy Poor? Journal of Urban Health: Bulletin of the New York Academy of Medicine, Vol. ۸۷, No. ۵. P ۸۲۷-۸۳۸.
- ۴۸- Short, J. R., ۲۰۰۶, Urban Theory A critical Assessment, Routledge, Newyork.
- ۴۹- Teck-Hong. T, (۲۰۱۲), Housing satisfaction in medium- and high-cost housing: The case of Greater Kuala Lumpur, Malaysia, Habitat International ۳۶.
- ۵۰- Veltmeyer , H, ۲۰۱۰, The Poverty Report Ideas, Policies and Pathways , Development Forum ,Canadian Association for the Study of International Development .
- ۵۱- Westaway, M. S., ۲۰۰۶, A longitudinal investigation of satisfaction with personal and environmental quality of life in an informal South African housing settlement, Doornkop, Soweto', Habitat International, vol. ۳۰, No. ۱, pp. ۱۷۵-۱۸۹.
- ۵۲- Wilkinson, r, & pickett k , the spirit level : why greater equality makes societies strong new York: Bloomsbury press. ۲۰۰۹.
- ۵۳- World Health Organization , ۲۰۱۰, Hidden cities: unmasking and overcoming health inequities in urban settings. The WHO Centre for Health Development, Kobe and United Nations Human Settlements Programme (UN-HABITAT).

۵۴- Yagi, K., ۱۹۸۷, A Japanese Touch for Your Home, Codansha International Co.

**Analysing the Factors Effecting Sustainability of the rural housing
Case study: rural settlements of charosa district, Kohkilouyeh
province**

The importance of housing in rural areas is derived of its power to respond basic environmental and economic needs of rural communities. Housing sustainability not only can improve the process of facing needs of people but also facilitates the process of sustainable development in these areas. Therefore identifying the properties and analyzing dimensions and different details of sustainable rural housing is a reasonable spot to focus on. The purpose of this study is to introduce a model for identifying the effective factors on sustainable housing in rural areas. This study is functional type and the research method is descriptive-analytical associated with field research. Statistic community is rural household especially breadwinners who living in Charosa rural district located in Dehdasht city. According to ۱۳۹۰ census the population of this area is ۱۱۴۳۷, which is divided to ۱۸۶۷ families. The amount of necasitate samples for our study is ۲۰۰ families calculated by Cochran formula. The method of collecting data is field study as well as theoretical study. The results gained from SPSS and AMOS softwares shows that skeletal dimension have had the most factor affect (۰,۷۶) and social dimension have had lowest factor affect (۰,۲۴) on rural housing sustainability.

Key words: rural housing, sustainable development, Kohkilouye and Boyer Ahmmad province.