

## بررسی راهبرد توسعه روستا- شهری در کنترل مهاجرت‌های روستایی استان های مرزی (مورد مطالعه : خراسان شمالی)

حسن پارسی پور<sup>۱</sup>، نسرين علی آبادی<sup>۲</sup>

### چکیده

انقلاب صنعتی علی رغم ایجاد تحولات مثبتی که در اقتصاد داشت در عرصه ساختار سکونتگاهی مشکلاتی را باعث گردید بطوریکه تعادل سکونت در فضاهای جغرافیایی را به نفع شهرها تغییر داد بنابراین سیاستها و راهبردهای مختلفی برای کاهش آثار منفی این مشکلات و پاسخ به نیازهای زندگی در کشورهای در حال توسعه و از جمله ایران در پیش گرفته شد. براین اساس، ایجاد و توسعه روستا-شهرها همواره به عنوان یکی از سیاست های عمده در امر برنامه ریزی فضایی در کشورهای حال توسعه مدنظر بوده است. این تحقیق با هدف شناسایی روستا-شهرها برای تعادل بخشی در نظام سکونتگاهی، از نوع تحقیقات کاربردی بوده که با روش توصیفی-تحلیلی و با تأکید بر روش جامع نگری انجام گردید. محدوده مورد مطالعه استان خراسان شمالی است که اطلاعات مورد نیاز از طریق مطالعات کتابخانه ای، مشاهده، مصاحبه و تکمیل پرسشنامه جمع آوری و با نرم افزارهای spss و Exell تجزیه و تحلیل گردید. نتایج تحقیق که در ۳۲ روستای سطح استان انجام شد نشان می دهد که در صورت برنامه ریزی مناسب، این سکونتگاه ها در کنار شهرهای کوچک، پتانسیل مهاجرپذیری روستایی را داشته و مستلزم تعریف راهبردهای مناسب است. همچنین ارتقاء اداری به شهر که خواسته روستائیان و مدیریت های مستقر در روستا می باشد راهبرد مناسبی نبوده و تقویت ساختارهای اقتصادی، اجتماعی و کالبدی راهگشای توانمندسازی و بستر سازی توسعه این کانونها خواهد بود و از این طریق می توان به تعادل بخشی ساختار و سازمان سکونتگاهی در سطح استانها کمک کرد.

**واژه‌های کلیدی:** روستا-شهر، توسعه پایدار، توسعه روستایی، مهاجرت روستایی، خراسان شمالی

۱- استادیار جغرافیا و برنامه ریزی شهری و عضو هیات علمی دانشگاه کوثر بجنورد. h.parsipoor@yahoo.com

۲- کارشناس ارشد جغرافیا و برنامه ریزی شهری

## مقدمه

با آغاز انقلاب صنعتی در کشورهای اروپایی، بازتوزیع جمعیت از نظر مکانی و فضایی در سطح مناطق و در سطح شهرها نیز آغاز شد. انقلاب صنعتی پیامدهای متفاوتی در زندگی اجتماعی مردم داشته است که از آن جمله بحث مهاجرت‌های روستا به شهر و حتی مهاجرت‌های درون شهری می‌باشد. بطوریکه بررسی‌ها حاکی از آن است که از سال ۲۰۱۱ به بعد هر هفته بیش از یک میلیون نفر از جمعیت روستایی کره زمین به مناطق شهری مهاجرات می‌کنند (موسترن، ۲۰۱۱، ۴)<sup>۱</sup>. که عمده این مهاجرت از نظر اقتصادی جدا شدن نیروی کار از بخش تولید کشاورزی به بخش‌های صنعت و خدمات می‌باشد هر چند روند آن در برخی کشورهای در حال توسعه بر عکس کشورهای آفریقایی و یا برزیل و هند آرام باشد (وی وال و دیگران<sup>۲</sup>، ۲۰۰۶، ۳). شدت این مهاجرت‌ها به گونه‌ای است که برای مثال اگر در کشور چین در دهه ۱۹۵۰ صحبت از دو گروه شهری و روستایی بود از سال ۲۰۱۰ صحبت از سه گروه شهری، روستایی و مهاجرین روستایی می‌شود که تعداد گروه سوم موسوم به مهاجرین روستایی بیش از ۲۸۰ میلیون نفر در سال ۲۰۱۶ برآورد شده است (زانگ، ۲۰۱۸، ۸۱)<sup>۳</sup>. بعد از مدتی که موج انقلاب صنعتی در کشورهای جهان سوم با تأخیر اما به سرعت بیشتری رخ داد شهرنشینی در این کشورها ابعاد گسترده تری به خود گرفت و شهرها روز به روز بزرگتر و سبب بروز مشکلاتی بیشتری شدند در ایران نیز مهاجرت‌هایی که دهه‌های اخیر به دلیل تفاوت‌های زیاد درآمدی بین شهر و روستا رخ داد سبب ایجاد عدم تعادل‌های عمیقی در این نواحی شده است (مولائی<sup>۴</sup>، ۲۰۰۸، ۱۶۳).

برنامه‌ها و راهبردهای مختلفی برای کاهش آثار منفی مهاجرت‌ها و پاسخ به نیازهای زندگی در سکونتگاه‌های شهری و روستایی در کشورهای در حال توسعه و از جمله ایران در پیش گرفته شده است. براین اساس، ایجاد و توسعه روستا شهرها و شهرهای

<sup>۱</sup> - Mortensen

<sup>۲</sup> - V.lall and other

<sup>۳</sup> - Zhang

<sup>۴</sup> - Molaei

کوچک همواره به عنوان یکی از سیاست های عمده در امر برنامه ریزی فضایی در کشورهای حال توسعه مدنظر بوده است.

امروزه برنامه ریزی فضایی با هدف ساماندهی انسان و فعالیتهای او در فضا باید بتواند یک ارتباط منطقی بین انواع سکونتگاههای انسان در فضا برقرار کند و با هدف توسعه ای پایدار، زمینه استقرار بهینه سکونتگاههای بشری را فراهم آورد.

همسو با این سیاست، طی ۲۰ سال (۱۳۹۵-۱۳۷۵) تعداد ۱۴ نقطه روستایی در استان خراسان شمالی با وجود مسائل و مشکلات متعدد اجتماعی، اقتصادی و زیست محیطی در نواحی خود، به نقاط شهری تبدیل شده اند. همچنین پس از تاسیس استان خراسان شمالی سیل مهاجران به شهرهای بزرگتر بویژه مرکز استان شدت گرفته است و همچنان ادامه دارد. بنابراین جهت جلوگیری از مهاجرت های بی رویه روستایی به شهرهای بزرگ در راستای برنامه ریزی توسعه فضایی استان خراسان شمالی، راهبرد شناسایی روستا - شهرها و شهرهای کوچک به منظور ایجاد تعادل متناسب در نظام سلسله مراتب سکونتگاهی و توزیع مکانی متعادل جمعیت در سیاستگذاری ها و برنامه ریزی های استان مورد توجه و عنایت قرار گرفته است. در این زمینه وجود ۱۴ روستای دارای جمعیت بیش از ۲۵۰۰ نفر در سطح استان و برخی روستاهای پرجمعیت با پراکنش مناسب در سطح استان، در صورت شناسایی ظرفیتهای و توانمندیهای آنان و با ارائه یک برنامه ریزی مناسب فضایی می تواند به این راهبرد توسعه کمک شایانی نماید. پرسش اصلی تحقیق حاضر این است که آیا با شناسایی روستا - شهرها و شهرهای کوچک می توان با یک برنامه ریزی منسجم فضایی به اهداف توسعه منطقه ای دست یافت؟ و چه اقداماتی در روستا - شهرها و شهرهای کوچک موجب نگهداشت جمعیت موجود و جذب جمعیت روستاهای پیرامونی می گردد؟ در پاسخ به پرسش های مطرح شده و با شناخت اولیه از محیط می توان گفت: نظام سکونتگاهی شهری و روستایی در سطح منطقه خراسان شمالی از تعادل مناسبی برخوردار نبوده و مهاجرت های روستا به شهر باعث عدم تعادل های ناحیه ای گشته است. شهرهای کوچک و روستاهای بزرگ در قالب

روستا-شهرها از پتانسیل مناسبی برای تقویت در راستای کانونهای جلوگیری از مهاجرت روستایی برخوردارند.

هدف اصلی از این پژوهش در مرحله نخست، کنترل مهاجرت‌های روستایی از طریق شناسایی روستا شهرها با شاخص‌های همخوان و سازگار با ویژگی‌ها و توانمندی‌های ناحیه‌ای آنها می‌باشد تا بتوانند در برقراری یک نظام منطقی سلسله‌مراتبی از حیث جمعیت و کارکرد موفق باشند. در بحث هدف جزئی و خرد نیز با برآورد و تقویت و توسعه شهرهای کوچک، ظرفیت پذیرش جمعیت آنها افزایش یابد و به سبب قرار گرفتن بر سر راه مهاجرهای روستایی، جریان مهاجرتی را به سوی خود و دیگر نقاط کوچک شهری، هدایت کند.

### روش‌شناسی تحقیق

این تحقیق از نظر ماهیت از نوع تحقیقات کاربردی است که با روش توصیفی-تحلیلی و با تأکید بر روش جامع‌نگری انجام می‌گیرد. روش جمع‌آوری اطلاعات در این پژوهش طی دو مرحله مطالعات کتابخانه‌ای و برداشت‌های میدانی صورت گرفت. جهت تکمیل اطلاعات در راستای یافتن پاسخ سئوالات نیاز به برداشت‌های میدانی بود لذا برای تکمیل اطلاعات مبادرت به تکمیل پرسشنامه، انجام مصاحبه و مشاهده از تعداد ۳۲ روستای انتخاب شده بر اساس بیشترین جمعیت در سطح استان شد و در همین راستا دو نوع پرسشنامه طراحی شد یکی منطبق بر دیدگاه مدیریت روستایی (فرمانداران و مدیران دفتر امور روستایی استانداری) و دیگری دیدگاه مدیریت محلی روستایی که توسط دهیاران در ۳۲ روستای منتخب توزیع گردید و خواسته و نیاز ساکنین نسبت به محل زندگی از خود آنها استخراج گردید. کار تجزیه و تحلیل داده‌ها نیز با نرم افزارهای SPSS و Excel صورت گرفت و نتایج حاصله مورد تحلیل قرار گرفت و با تلفیق اطلاعات حاصله با مبانی نظری تدوین شده، سئوالات تحقیق بررسی گردید. شاخص‌های استفاده شده در طی فرآیند تحقیق ترکیبی از شاخص‌های اقتصادی،

اجتماعی و کالبدی می باشد که در چارچوب برنامه ریزی فضایی و منطقه ای به تعیین راهبردها پرداخته شد.

### مروری بر پیشینه تحقیق

وانشیدر در سال ۲۰۰۴ تحقیقی با عنوان روستا شهرهای کوچک و نقش آن در توسعه اقتصاد محلی (شواهدی از دو ایالت فقیر در هند) به بررسی این شهرها پرداخته و در نهایت، سیاست های راهبردی برای تقویت آنها ارائه نموده است.

زهره فنی (۱۳۸۲) در کار تحقیقی با عنوان شهرهای کوچک و توسعه منطقه ای (مطالعه موردی: منطقه تهران) دو گروه از شهرها را مورد بررسی قرار داده است. گروه اول شهرهای ۲۵ تا ۱۰۰ هزار نفری و گروه دوم شهرهایی هستند که با شهر تهران فاصله کمتری دارند که اگرچه موجب گسترش اشتغال بخشی منطقه ای شده اند اما کاهش سهم اشتغال بخش کشاورزی در ساختار اقتصاد منطقه را به همراه داشته اند.

ناصر عظیمی (۱۳۸۲) در طرحی مطالعاتی به روش شناسی شبکه سکونتگاهها در طرح های کالبدی منطقه ای پرداخته است و ابراز می دارد که شبکه سکونتگاههای روستایی به عنوان امری ضروری باید به مطالعات شبکه سکونتگاههای شهری افزوده گردد و در قالب شبکه یکپارچه سکونتگاهی از مدیریت و هدایت بهتری برخوردار گردد.

فاطمه بهروز (۱۳۷۱) در مطالعه ای از شبکه و نظام سلسله مراتب شهری کشور جهت متعادل سازی توزیع جمعیت توجه به روستاهای مکان یابی شده از میان منظومه های روستایی در داخل نواحی را مورد تاکید قرار می دهد که در زمینه برنامه های توسعه ناحیه ای، توسعه روستایی باید به تقویت این کانونها و از طریق اشتغال زایی پردازد.

علی اصغر نظریان (۱۳۷۵) در تحقیقی دیگر در ارتباط با ناموزونی شبکه شهری کشور معتقد است که در اثر گسیختگی پیوند فضایی بین شهر و روستا، شهرهای متوسط، کوچک و روستا - شهرها متضرر شده اند و این نیازمند اجرای سیاست نظم فضایی به نفع شهرهای کوچک بر اساس اهداف خدمات روستایی است که عملاً "مراکز شهری - روستایی محسوب می شوند.

اسفندیار زبردست (۱۳۸۲) در پژوهشی به بررسی روشهای تعیین سلسله مراتب و سطح بندی سکونتگاهها پرداخته و با استفاده از شاخص مرکزیت، سکونتگاههای روستایی را در استان گلستان سطح بندی و مکان های مرکزی را به عنوان مکانی برای عملکردهای شهری در توسعه روستایی معرفی می کند.

در خراسان شمالی با نگاهی بر مطالعات "ستکوپ"<sup>۱</sup> (۱۳۵۱) می توان مشاهده نمود که در بین روستاها نقاطی به عنوان مراکز درجه ۳، نقاطی به عنوان مراکز درجه ۲/۵ و نقاطی نیز به عنوان مراکز درجه ۲ جهت خدمات رسانی در جستجوی مراکز استخوان بندی شهر و روستا انتخاب شده اند.

### مبانی نظری تحقیق

از مهمترین نقشهای شهرهای کوچک و محلی می توان به انتقال و تقویت توسعه در ناحیه تحت نفوذ روستایی اشاره کرد. شهرهای کوچک در صورت شناسائی و برنامه ریزی در راستای تقویت نقش مثبت در سطح منطقه سه نقش اساسی را می توانند ایفا کنند اولاً باعث تحکیم روابط شهری- روستایی شوند دوماً می توانند باعث تعادل بخشی به نظام اسکان جمعیت شوند و سوماً می توانند سبب توسعه پایدار منطقه ای گردند ( فنی ، ۱۳۸۲ ، ۴۹- ۴۲ ). مرکز توسعه ی منطقه ای سازمان ملل متحد ( UNCRD ) اعتبار شهرهای کوچک و میانی در کشورهای درحال توسعه را بیشتر در گرو سیاست های توسعه کشاورزی شامل پخشایش روش های افزایش بهره وری و برنامه های سرمایه گذاری در زیرساخت های روستایی می داند (سرایبی و اسکندری ثانی، ۱۳۸۶، ۱۶۹).

"برنامه ریزی روستا- شهر" که "جان فرید من"<sup>۲</sup> بنیان گذار آن است و تصادم دیرینه بین شهر و روستا را از میان برداشته است مبتنی بر راهبرد تامین نیازهای اولیه در توسعه فضایی است و بیشترین انطباق را با جوامع روستایی و پر جمعیت با پایین بودن سطح

<sup>۱</sup> -set cop

<sup>۲</sup> -J.Friedmann

شاخصهای توسعه اجتماعی دارد. این برنامه بر توسعه ای مستقل و از پایین به بالا دلالت دارد (زیاری، ۲۰۹، ۱۳۸۳-۲۱۰). جان فریدمن و مایک داگلاس<sup>۱</sup> با توجه به ضعفهای موجود در نظریات قطب رشد و مرکز-پیرامون، خطوط نظریه جدیدی را تحت عنوان سیاست آمایشی توسعه روستا شهری با تغییر چهره نواحی روستایی در روستا-شهرها مطرح کرده اند (پاپلی یزدی، ۲۱۱، ۱۳۸۲-۲۱۲). در نظریه مراکز رشد که توسط میسرا در دهه ۱۹۶۰ ارائه شده است، جهت کاهش فاصله های اقتصادی و اجتماعی میان روستا و شهر توجه خاص به جوامع روستا شهری است که از نظر اجتماعی به روستا و از نظر اقتصادی به شهر شبیه است (پاپلی یزدی و ابراهیمی، ۱۳۸۱، ۲۰۶).

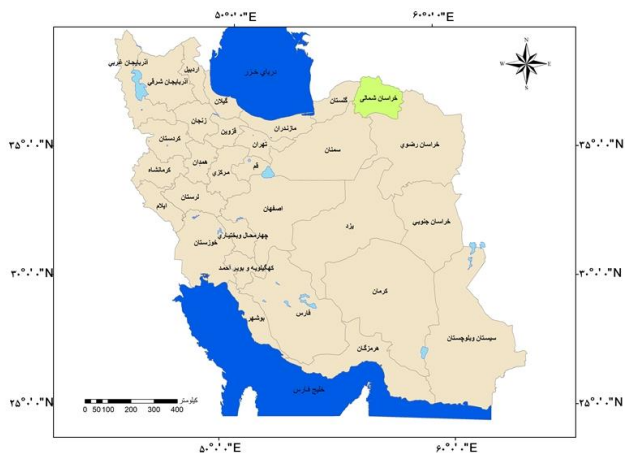
در سال ۱۹۷۸ راندینلی با طرح رهیافتی به نام عملکردهای شهری در توسعه روستایی، ایجاد شهرهای کوچک در پیوند عملکرد با حوزه روستایی را محور قرارداد تا تنوع بخشیدن به اقتصاد سبب سازماندهی بهتر و مدیریت مناسب توسعه گردد (صرافی، ۱۳۷۹، ۱۳۲). از نظر راندینلی دولت ها قادر هستند در رشد شهرهای کوچک تأثیر بگذارند و توزیع متعادلتري از جمعیت شهری و فعالیت های تولیدی اقتصادی ایجاد نمایند (ضرابی و موسوی، ۱۳۸۸، ۵).

از دیگر نظریه هایی که در دهه ۱۹۷۰ مطرح شده است الگوهای شهرکهای کشاورزی یا آگرو پولیتن<sup>۲</sup> است که الگوی توسعه روستا شهری را برای نگهداشت جمعیت در روستاها معرفی می کند (امکچی، ۱۳۸۳، ۹). راهبردی که از راهبردهای متداول تولید-محور، صنعت مدار و شهر گرا به سوی راهبردی مردم-محور، کشاورزی مدار و روستا گرا چرخش آشکاری دارد (صرافی، ۱۳۷۹، ۱۲۰-۱۱۸). چین یک مدل آگروپولیتین به شمار می آید که فریدمن از آن هواداری کرده است. از سال ۱۹۴۹ به بعد، در این کشور عمدتاً سیاست های ضد شهری و روستا مدار اتخاذ شده است (رابرت پاتر، ۱۹۹۸، ۱۳۱-۱۲۹).

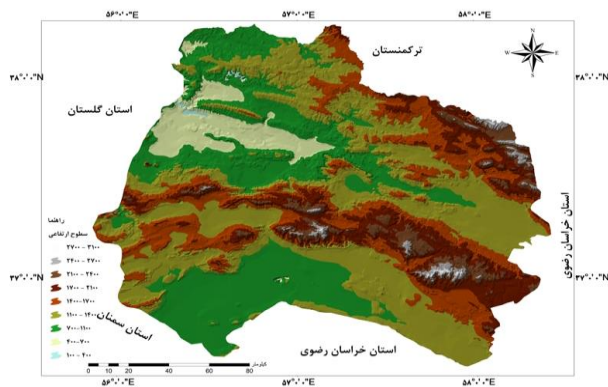
<sup>۱</sup> -M.Douglass  
<sup>۲</sup> -Agropolitan

### معرفی محدوده مورد مطالعه

استان خراسان شمالی در شمال شرق کشور و در همسایگی استانهای خراسان رضوی، سمنان، گلستان و کشور ترکمنستان واقع می‌باشد و دارای ۸ شهرستان، ۲۲ نقطه شهری و ۷۹۲ آبادی دارای سکنه می‌باشد.



شکل شماره یک: موقعیت و تقسیمات سیاسی و جغرافیایی استان خراسان شمالی



شکل شماره دو: موقعیت و ویژگی‌های طبیعی و جغرافیایی استان خراسان شمالی

در شمال استان خراسان دره وسیع و حاصلخیزی قرار دارد که از غرب به شرق امتداد داشته و ارتفاعات کپه داغ- هزار مسجد از شمال و ارتفاعات آلاداغ- بینالود از جبهه جنوبی آنرا در بر گرفته است. در طول این چاله ساختمانی، تعدادی دشتهای متوسط و



کوچک وجود دارند که نهشته شدن رسوبات در آنها حوزه های کشاورزی مناسبی ایجاد نموده وزمینة شکل گیری و گسترش شهرهایی از جمله بجنورد، شیروان، آشنخانه و فاروج را فراهم آورده است (مهندسین مشاور زیست کاوش، ۱۳۸۰: ۷۰).

مطالعات خاکشناسی دشتهای استان نشان می دهد که تنها حدود ۱۴ درصد از اراضی، فاقد محدودیت (کشت و آبیاری) و ۴۹ درصد دارای محدودیت کم تا متوسط و مابقی دارای محدودیت زیاد می باشد (مهندسین مشاور نقش جهان-پارس جلد ۱، ۱۳۹۰: ۴). براساس داده های آماری با توجه به روش آمبرژه اقلیم منطقه در ناحیه نیم خشک سرد و بر اساس روش دومارتن در منطقه نیمه خشک قرار می گیرد (سازآب شرق، ۱۳۹۰: ۱۲).

### نظام سکونتگاهی استان

با تصویب و شکل گیری استان خراسان شمالی در سال ۱۳۸۳ و لزوم مرزبندی شهرستان های جدید و تبدیل برخی از نقاط روستایی به شهر، تشکیل ده شهر در فاصله دو سرشماری ۱۳۷۵ و ۱۳۸۵ و تشکیل ۶ شهر در فاصله (۹۵- ۱۳۸۵) موجب تغییرات بالای نسبت شهرنشینی در استان در دو دهه اخیر شده است.

به طور کلی می توان براساس چهار طبقه جمعیتی شهرها (کوچک، متوسط، بزرگ و کلان شهر) الگوی نامتوازن شبکه شهری را به لحاظ جمعیت مشاهده نمود به طوری که بیش از ۸۶ درصد از شهرهای استان (شهرهای کوچک) ۲۲ درصد از جمعیت شهری استان و در عوض کمتر از ۱۴ درصد از شهرها (سه شهر متوسط اسفراین، شیروان و بجنورد) حدود ۷۸ درصد از جمعیت شهری را بخود اختصاص داده اند.

در ارتباط با روستاها، در دوره مورد اشاره سهم جمعیتی روستایی استان از کل جمعیت روستایی کشور بیشتر شده است به طوری که از ۱/۸۹ درصد از کل جمعیت روستایی کشور به ۱/۹۵ درصد افزایش یافته است. استان خراسان شمالی نوزدهمین استان به لحاظ حجم جمعیت روستایی کشور می باشد و نرخ رشد جمعیت روستایی استان (۳۰/۰- درصد) بالاتر از متوسط کشوری بوده که عمده ترین دلیل آن رشد واقعی

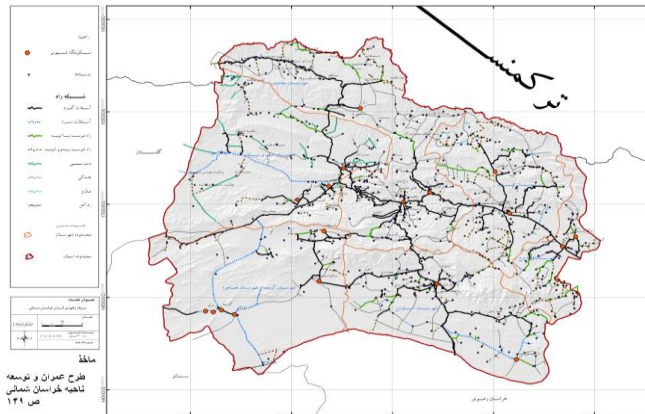
جمعیت روستاهای اطراف شهرهای بزرگ به ویژه شهر بجنورد بوده است. همانطور که در جدول شماره ۱ ملاحظه می‌شود روند صعودی حجم جمعیت در سکونتگاه‌های بزرگتر در روستاهای ۱۰۰۰ تا ۲۵۰۰ نفری ادامه دارد.

جدول ۱- جمعیت و تعداد روستاهای استان خراسان شمالی به تفکیک طبقات جمعیتی در سال ۱۳۹۵

جمعیت			تعداد روستا			طبقات جمعیتی روستاها
تجمعی	نسبی	مطلق	تجمعی	نسبی	مطلق	
۲,۳	۲,۳	۸۷۲۲	۱۸,۸	۱۸,۸	۱۴۹	زیر ۱۰۰ نفر
۱۲,۴	۱۰,۱	۳۸۰۶۲	۴۷,۶	۲۸,۸	۲۲۸	از ۱۰۰ تا ۲۴۹ نفر
۲۹	۱۶,۶	۶۲۷۳۲	۶۹,۲	۲۱,۶	۱۷۱	از ۲۵۰ تا ۴۹۹ نفر
۵۶	۲۷	۱۰۲۱۵۸	۸۸,۱	۱۸,۹	۱۵۰	از ۵۰۰ تا ۹۹۹ نفر
۸۶,۹	۳۰,۹	۱۱۶۵۷۲	۹۸,۲	۱۰,۱	۸۰	از ۱۰۰۰ تا ۲۴۹۹ نفر
۱۰۰	۱۳,۱	۴۹۵۱۸	۱۰۰	۱,۸	۱۴	از ۲۵۰۰ نفر به بالا
	۱۰۰	۳۷۷۷۶۴		۱۰۰	۷۹۳	کل

مرکز آمار ایران- سرشماری نفوس و مسکن ۱۳۹۵

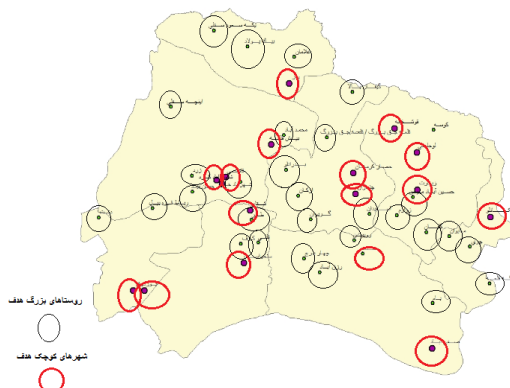
به عبارتی دیگر نسبت جمعیت روستاهای بزرگ استان بیش از  $\frac{6}{8}$  برابر نسبت جمعیت روستاهای کوچک استان است. این نکته مؤید این موضوع است که هرچند در این استان نسبت روستاهایی با جمعیت بالای ۵۰۰ نفر به مراتب بیشتر از میانگین کشوری است اما نزدیک به ۲۰ درصد روستاها کماکان زیر ۱۰۰ نفر و ۲۹ درصد دیگر هم جمعیتی بین ۱۰۰ تا ۲۵۰ نفر جمعیت دارند.



شکل شماره سه: پراکنش سکونتگاه‌ها و شبکه راه‌های خراسان شمالی

### معرفی روستا - شهرهای منتخب استان (پراکنش و ویژگی‌ها)

با بررسی شاخص‌های جمعیت و پراکنش و توزیع پهنه‌ای در سطح استان، می‌توان تعداد ۳۲ روستا در ۸ شهرستان استان را به عنوان روستا-شهرها انتخاب کرد تا پس از بررسی‌های مطالعاتی، مشاهدات میدانی و مصاحبه مردمی و مدیریتی با قرار گرفتن در کنار شهرهای کوچک بتوانند به عنوان نقاط پیشران توسعه در سطح منطقه عمل کنند (شکل شماره ۳).



شکل شماره ۴: پراکنش روستا - شهرهای منتخب برای برنامه ریزی جهت جذب جمعیت روستا به شهرها در خراسان شمالی

جدول شماره ۲: روند تغییرات جمعیتی ۳۲ نقطه روستایی منتخب برای ارتقاء به وضعیت روستا-شهری در

خراسان

شهرستان	آبادی	خانوار سال ۷۵	جمعیت سال ۷۵	خانوار ۸۵ سال	جمعیت سال ۸۵	نرخ رشد ۸۵-۷۵	خانوار سال ۹۵	جمعیت سال ۹۵	نرخ رشد ۸۵-۹۵
بجنورد	ارکان	۵۲۱	۲۵۵۴	۶۸۰	۲۷۸۳	۰٫۸۶	۹۲۴	۳۱۷۳	۱٫۳۲
	گریوان	۵۴۹	۲۵۸۱	۵۹۰	۲۲۰۴	-۱٫۵۷	۷۶۵	۲۴۳۳	۰٫۹۹
	اسفیدان	۵۴۷	۲۶۰۲	۵۳۰	۱۹۴۹	-۲٫۸۵	۴۵۳	۱۳۷۱	-۳٫۴۶
	قلعه جق	۱۸۱	۱۰۳۹	۲۹۰	۱۳۷۶	۲٫۸۵	۲۶۵	۱۳۸۱	۰٫۴
	گیفان بالا	۲۳۱	۹۲۶	۱۷۸	۵۹۷	-۴٫۲۹	۱۶۷	۵۱۸	-۱٫۴۱
مانه و سملقان	بدرانلو	۲۶	۱۰۲۶	۲۲۶	۱۰۳۴	۰٫۰۸	۳۴۴	۱۱۲۱	۰٫۸۱
	کشانک	۴۴۶	۲۳۰۲	۷۱۲	۲۵۷۴	۱٫۱۲	۸۸۶	۲۸۰۷	۰٫۸۷
	زرد	۴۱۸	۲۱۷۰	۵۸۹	۲۲۹۷	۰٫۵۷	۷۷۹	۲۴۷۲	۰٫۷۴
	محمد آباد	۴۶۷	۱۹۸۸	۵۹۳	۲۱۳۵	۰٫۷۲	۷۳۵	۲۲۶۷	۰٫۶۰
	اینچه سفلی	۲۳۷	۱۱۸۸	۳۵۶	۱۵۰۳	۲٫۳۸	۵۴۶	۱۸۴۴	۲٫۰۷
گرمه	چمن بید	۲۴۸	۱۲۱۶	۳۵۰	۱۴۰۲	۱٫۴۳	۴۴۸	۱۴۲۷	۰٫۱۸
	ریاط قره بیل	۱۵۷	۸۷۱	۱۹۴	۷۸۸	-۱٫۰۰	۲۷۳	۸۶۶	۰٫۹۵
جاجرم	دشت	۲۳۵	۱۲۳۱	۳۰۵	۱۱۳۲	-۰٫۸۳	۴۳۳	۱۳۹۳	۲٫۱۰
	طبر	۲۸۷	۱۴۲۷	۳۰۰	۱۱۵۵	-۲٫۰۹	۲۷۵	۷۵۵	-۴٫۱۶
	کرف	۲۲۷	۱۰۸۸	۲۰۲	۶۹۶	-۴٫۳۷	۱۴۴	۳۸۷	-۵٫۷۰
فاروج	قلی	۲۴۳	۱۲۸۴	۲۷۳	۱۲۷۷	-۰٫۰۵	۳۵۲	۱۲۹۸	۰٫۱۶
	مایوان	۶۰۸	۲۹۱۲	۷۵۲	۲۶۳۴	-۱٫۰۰	۱۱۳۰	۳۶۰۴	۳٫۱۹
	چری	۵۵۳	۲۴۸۵	۵۹۵	۲۱۷۸	-۱٫۳۱	۶۹۴	۲۰۸۷	-۰٫۴۳
اسفراین	پینگه قلعه	۱۴۷	۷۵۸	۱۶۱	۷۱۷	-۰٫۵۵	۱۲۴	۴۰۸	-۵٫۴۸
	روبین	۸۸۱	۳۶۲۳	۷۸۴	۲۶۰۷	-۳٫۲۴	۷۶۴	۲۱۲۳	-۲٫۰۳
	سست	۴۲۱	۲۳۸۹	۵۱۴	۲۵۸۶	۰٫۸۰	۷۱۸	۲۵۴۰	-۰٫۱۸
	چهار برج	۳۸۳	۱۸۹۳	۵۰۹	۱۹۹۶	۰٫۵۳	۶۴۱	۱۹۹۹	۰٫۰۲
	یام	۵۸۸	۲۳۳۱	۴۸۴	۱۵۷۰	-۳٫۸۸	۴۹۲	۱۳۶۸	-۱٫۳۷
	ایرج	۲۶۶	۱۳۵۱	۳۶۷	۱۵۱۱	۱٫۱۳	۴۳۱	۱۴۲۱	-۰٫۶۱
شیروان	زرق آباد	۲۵۴	۱۲۰۴	۲۵۵	۱۰۷۱	-۱٫۱۶	۲۲۵	۶۶۴	-۴٫۶۷
	حسین آباد	۴۳۳	۲۴۴۹	۶۰۴	۲۸۷۹	۱٫۶۳	۷۸۲	۲۹۰۹	۰٫۱۰
	کوسه	۱۴۱	۷۲۲	۱۵۹	۶۴۵	-۱٫۱۲	۱۸۴	۶۰۰	-۰٫۷۲
	گلیان	۲۰۱	۸۶۵	۱۷۹	۶۲۳	-۳٫۲۳	۲۰۹	۵۹۸	-۰٫۴۱
راز و جرجان	زوارم	۳۷۷	۱۶۸۷	۴۴۸	۱۵۸۵	-۰٫۶۲	۴۸۴	۱۴۲۱	-۱٫۰۹
	غلامان	۴۶۹	۲۳۷۴	۶۳۹	۲۷۶۷	۱٫۵۴	۸۶۰	۲۸۶۷	۰٫۳۶
	یکه صعوسفلی	۲۹۱	۱۷۳۱	۵۴۵	۲۳۹۴	۳٫۳۰	۷۱۸	۲۸۵۲	۱٫۷۷
	بک پولاد	۲۸۸	۱۶۵۹	۵۱۶	۲۴۸۳	۴٫۱۱	۶۸۱	۲۷۷۴	۱٫۱۱

بررسی جمعیت ۳۲ روستای انتخاب شده در دهه ۱۳۸۵ تا ۱۳۹۵ نشان می‌دهد که جمعیت به میزان ۶۰۰ نفر افزایش داشته است و جمعیت از ۵۵۱۴۸ نفر به ۵۵۷۴۸ نفر رسیده است؛ در طی دهه‌ی مذکور تعداد ۱۴ روستا با کاهش جمعیت مواجه شده‌اند و ۱۸ روستا نیز افزایش جمعیت را تجربه کرده‌اند که بیشترین افزایش جمعیت را در شهرستان رازوجرگلان (بک پولاد و یکه صعود سفلی) و مانه و سملقان (زرد، کشانک و اینچه سفلی) شاهدیم.

از نظر شهرستانی، دو شهرستان مانه و سملقان (۵ روستا) و رازوجرگلان (۳ روستا) به طور کامل با افزایش جمعیت مواجه بوده‌اند و شهرستان‌های اسفراین (۴ روستا)، جاجرم (۲ روستا) و شیروان (۳ روستا) با کاهش جمعیتی مواجه شده‌اند بنابراین شهرستان‌های کویری و دور از مرکز استان با کاهش جمعیت و شهرستان‌هایی با ترکیب جمعیتی قومی (اعم از شیعه و سنی و ترک، فارس و ترکمن) با ساختار اقتصادی مختلط کشاورزی و دامداری با افزایش جمعیت مواجه بوده‌اند.

**تحلیل وضعیت مدیریت های منطقه ای و محلی در ارتباط با روستا-شهرهای هدف**  
برای کسب اطلاع در این بخش پرسشنامه در سه سطح طراحی شد در سطح مدیریت استانی، مدیران و کارشناسان دفتر امور روستایی استانداری خراسان شمالی مخاطب قرار گرفتند. در سطح مدیریت ناحیه، کارشناسان هشت فرمانداری مورد پرسش قرار گرفتند و در سطح مدیریت محلی نیز دهیاران ۳۲ روستای منتخب به تکمیل پرسشنامه‌ها پرداختند که نتایج آن به شرح زیر می‌باشد.

#### **الف - اداره کل امور روستایی و شوراهای استانداری**

از نظر مدیریت و کارشناسان امور توسعه روستایی استانداری خراسان شمالی، تمرکز بر روی نقاط روستا - شهری می‌تواند باعث جذب قسمتی از مهاجرین روستا به شهرهای بزرگ و متوسط گردد.

جدول شماره ۳: نتایج اولویت بندی روستاهای دارای پتانسیل روستا-شهر از نظر کارشناسان استاندارد

روستاهای دارای اولویت	شهرستان
۱- گیفان، ۲- گریوان، ۳- قلعه جق، ۴- ارکان	بجنورد
۱- زرد، ۲- محمدآباد، ۳- اینچه سفلی	مانه و سملقان
۱- رباط قره‌بیل	گره
۱- کرف، ۲- طبر	جاجرم
۱- بام، ۲- زرق‌آباد، ۳- چهاربرج، ۴- سست	اسفراین
۱- گلپان، ۲- حسین‌آباد	شیروان
۱- غلامان، ۲- یکه‌صعود سفلی	راز و جرگلان
مایوان	فاروج

در ارتباط با سؤال دوم که "مهم‌ترین راهکارهای تقویت روستاهای مورد نظر شما چیست؟" نتایج حاصله نشان می‌دهد که مهم‌ترین راهکارها با اولویت عبارتند از:

۱. بهسازی و آسفالت مسیرهای منتهی به روستا از اطراف
۲. اعطای تسهیلات کشاورزی با کارمزد حداقل
۳. اعطای تسهیلات دامپروری صنعتی و نیمه‌صنعتی
۴. احداث ناحیه صنعتی و اعطای تسهیلات برای صنایع مکمل کشاورزی منطقه
۵. تسطیح و آماده‌سازی زمین و واگذاری به متقاضیان با حداقل قیمت
۶. اعطای تسهیلات مسکن با کارمزد حداقل

آنچه از نتایج فوق استنباط می‌شود، این است که از نظر مدیریت کلان دخیل در امر توسعه روستایی، تقویت روستا - شهرها از طرق مختلف قابل پیگیری و اثربخشی است اما مهم‌ترین راهکارها در گرو تقویت راه‌های ارتباط روستایی و اعطای تسهیلات در بخش‌های کشاورزی و دامپروری در کنار احداث و تکمیل نواحی صنعتی می‌باشد.

#### ب - کارشناسی فرمانداری‌های شهرستانهای استان

از نظر فرمانداری‌ها به‌عنوان متولی امور توسعه در سطح ناحیه‌ها یا شهرستان‌ها، نتایج نشان می‌دهد که اعتقاد به تقویت روستاهای بزرگ و شهرهای کوچک برای هدایت

مهاجرت‌های روستایی به سمت روستا- شهرها وجود دارد و ارتقاء روستاهای هدف به مرکزیت بخش و به عبارتی تقویت بیشتر این نقاط در بحث تقسیمات کشوری و ارتقاء این نقاط از نظر اداری و احداث مراکز دولتی اثربخشی خوبی خواهد داشت و مهم‌ترین راهکارهای تقویت این نقاط عبارتند از:

۱. تسطیح و آماده سازی زمین و واگذاری به متقاضیان با حداقل قیمت
۲. اعطای تسهیلات مسکن با کارمزد پایین
۳. اعطای تسهیلات کشاورزی با کارمزد حداقل
۴. اعطای تسهیلات برای دامپروری صنعتی و نیمه صنعتی
۵. تأمین خدمات آموزشی در مقاطع مختلف از جمله مدارس شبانه روزی
۶. بهسازی و آسفالت مسیرهای منتهی به روستا از اطراف

#### ج - اظهار نظر مدیریت روستا (دهیاری ها)

با توجه به اینکه رویکرد مدیریتی در توسعه پایدار جامعه به شکل کلی و توسعه پایدار روستایی به شکل محلی، رویکرد حکمروایی خوب محلی می باشد اظهار نظر مدیریت فعلی روستا که دهیار می باشد برای تقویت روستاهای مورد نظر از نظر مشکلات از یک طرف و پتانسیل ها از طرف دیگر بسیار مهم می باشد و در این ارتباط روستاهای هدف، مورد پرسش دهیاری ها قرار گرفتند که نقطه نظرات آنها به شکل جمع بندی شده به این صورت می باشد.

۱. ارتقاء اداری همچون مرکزیت بخش و تأسیس شهر و شهرداری
۲. بهسازی و آسفالت مسیرهای منتهی به روستا از اطراف
۳. احداث ناحیه صنعتی و اعطای تسهیلات برای صنایع مکمل کشاورزی منطقه
۴. اعطای تسهیلات کشاورزی با کارمزد حداقل
۵. اعطای تسهیلات برای دامپروری صنعتی و نیمه صنعتی
۶. تسطیح و آماده سازی زمین و واگذاری به متقاضیان با حداقل قیمت

### تجزیه و تحلیل و پاسخ به سؤالات تحقیق

در راستای تقویت روستا- شهرها که در این تحقیق به بررسی آن پرداختیم در خراسان شمالی بر اساس دو شاخص وزن جمعیتی و توزیع و پراکندگی جغرافیایی، از بین نقاط روستایی استان ۳۲ نقطه روستایی انتخاب شدند تا در کنار ۱۹ نقطه شهری بتوانند در قالب روستا- شهرها به عنوان حلقه های مفقوده و با ارائه خدماتی مناسب جهت کانونهای روستایی اطراف خود سبب اتصال زنجیره شهرهای بالادست و روستاهای فرودست خود شوند.

بررسی نتایج پرسشنامه های تکمیل شده از دهیاران و مشاهدات میدانی از روستاهای منتخب نشان می دهد که تقویت روستا- شهرها و به شکل خاص تقویت روستاها برای ارتقاء به سطح روستا- شهری برای جذب جمعیت مهاجر روستاها به سمت شهرهای متوسط و بزرگ، موانع و مشکلاتی را پیش رو دارد که اهم آنها عبارتند از:

- پایین بودن سطح دانش و آگاهی مردمی در راستای ایجاد و توسعه تشکلهای تعاونی روستایی

- فقر اقتصادی و ضعیف بودن بنیه مالی روستائیان

- پایین بودن سطح خدمات دولتی و عدم اعتماد به دولت جهت ارائه خدمات

- بافت نا کارآمد و فرسوده روستایی جهت آماده سازی برای ارائه خدمات

- کمبود شدید مراکز درمانی و بهداشتی برای ارتقاء شاخص های بهداشتی

- کمبود فرصت های شغلی مناسب و عدم آموزش های مناسب کارآفرینی

- مخاطره آمیز بودن طبیعت برخی روستاها جهت آماده سازی برای گسترش

فیزیکی و افزایش جمعیت

- عدم دانش کافی روستائیان جهت ایجاد تغییر در الگوی کشت و تغییر شغل

- عدم تمایل سرمایه گذاران بخش خصوصی به ریسک سرمایه گذاری در

نواحی روستایی

- عدم وجود زیرساخت های انرژی برای احداث و توسعه واحدهای صنعتی



تحلیل مباحث نشان می دهد که روستاهای بزرگ و شهرهای کوچک در کنار یکدیگر پتانسیل تعریف در قالب روستا-شهرها و پتانسیل برنامه ریزی برای جذب جمعیت را نیز دارند اما راهکارهای تقویت از دیدگاه های دولتی و مدیریت روستایی تفاوت هایی را نشان می دهد مدیریت دولتی تقویت روستا - شهرها را در گرو ارائه خدمات و جذب سرمایه گذاری می داند اما مدیریت روستایی در کنار ارائه خدمات، تقسیمات کشوری را در قالب ایجاد بخش و احداث بخشداری و تاسیس شهرداری با ارتقاء به شهر، یکی از مهمترین راهکارهای تقویت می بیند آنچه مسلم است تقویت این نقاط از طرفی مستلزم حمایت های دولتی است تا زمینه حضور سرمایه گذاران بخش خصوصی فراهم شود و از طرفی این نقاط آمادگی ارتقاء به شهر را پیدا می کنند تا بتوانند به عنوان پیشران توسعه در سطح ناحیه پیرامون عمل کنند.

### نتیجه گیری

به نظر می رسد در راستای دستیابی به اهدافی همچون وحدت و یکپارچگی، گسترش عدالت اجتماعی، برقراری تعادل های منطقه ای و رفع محرومیت ها بخصوص در مناطق روستایی در طرح و برنامه آمایش استانها لازم است که به بحث پراکنش و آرایش فضایی سکونتگاههای شهری و روستایی به شکل یک مجموعه یکپارچه توجه خاص داشت. بنابراین پیشنهاد می گردد با توجه به رویکردهای جدید ساختاری-راهبردی در مقولات برنامه ریزی های کالبدی - منطقه ای و لزوم توجه به اصولی همچون توجه به ناحیه به عنوان یک کل یکپارچه، توجه به برنامه ریزی از پایین و رخنه به سطوح بالا، پررنگ تر شدن لزوم مشارکتهای مردمی، انعطاف پذیری بیشتر طرح ها و ... به نقاط جمعیتی کوچکتری به عنوان حلقه های اتصال دو سطح مذکور جهت تقویت بنیادهای اقتصادی آنها و تعریف جدیدی از خدمات قابل ارائه به آنها توجه نمود و این نقاط همان روستا-شهرها با تعریف نقاط شهری کوچک (با جمعیت کمتر از ۵۰۰۰ نفر) و روستاهای بزرگ جمعیتی و مستعد اقتصادی می باشند و بررسی سکونتگاههای شهری و

روستایی خراسان شمالی نشان می‌دهد که مدیریت فضا در این استان در خصوص استقرار سکونتگاهها مستلزم توجه به موارد زیر است:

- کاهش اختلالات و عدم تعادل‌های بین منطقه ای در سطح استان نیازمند توجه به یک ساختار سلسله مراتبی از کل سکونتگاهها اعم از شهری و روستایی در یک کلیت یکپارچه است.

- باید نقاط شهری کوچک و روستاهای بزرگ پرجمعیت با توزیع جغرافیائی مناسب در سطح استان به عنوان محرک توسعه در سطح روستاهای منطقه تقویت شوند.

الگوی بهینه پراکنش سکونتگاههای شهری الگوی کهکشانی منطبق بر قالبهای برنامه ریزی منطقه ای است و هدایت سکونتگاههای شهری و روستایی نیز از شبکه شهری زنجیره ای به سمت شبکه شهری کهکشانی، نیازمند تقویت شهرهای میانی و شهرهای کوچک است، به نحوی که بتوانند با ارائه خدمات مناسب جوابگوی نیازهای جمعیتی ناحیه خود باشند بنابراین مهم است که در ساماندهی جدید نقاط شهری از هم اکنون به اندازه و مکان شهرهای موجود و نقاط شهری جدید در قالب سیاستهای اداری-سیاسی توجه کنیم.

به شکل خاص در زمینه تقویت روستا- شهرها پیشنهادات زیر ارائه می‌شود:

- تهیه و ارائه بسته تشویقی اعطای تسهیلات بانکی برای سرمایه گذاری و مشارکت در طرح های اقتصادی برای تمامی روستاهای استان

- اجرای سریع و حتی الامکان اجرای کامل فاز های اصلی طرح هادی روستایی در تمامی روستا- شهرهای هدف در سطح استان

- فراهم سازی زمینه ایجاد بازار های روز اقتصادی در روستاهای هدف در سطح استان

- تهیه سند توسعه روستا و مطالعه دقیق ظرفیت های توسعه اقتصادی و اشتغال زایی در

هر روستا- شهر جهت کارآفرینی روستایی

- تهیه بسته های تشویقی سرمایه گذاری با کاهش عوارض و مالیات برای واحد های

تولیدی برای استقرار در نواحی صنعتی

- اجرای چند پروژه پیشگام در روستاهای هدف جهت اعتماد سازی مردمی
- تدوین بسته های آموزشی برنامه ریزی شده برای ارتقاء دانش اقتصادی روستائیان - تقویت و حمایت از صنایع دستی روستایی با مطالعه شناخت پتانسیل های موجود از جمله صدور مجوز و اعطای تسهیلات بویژه در روستاهای اسفیدان، روئین و گلپان
- ارائه سند مالکیت برای اراضی روستایی جهت تسهیل در امر ساخت مسکن
- همکاری مناسب تر امور اراضی و منابع طبیعی در واگذاری زمین
- فراهم سازی زمینه گسترش خدمات دولت الکترونیک از طریق دفاتر ICT

## مآخذ

۱. امکچی، حمیده (۱۳۸۳)، شهرهای میانی و نقش آنها در چارچوب توسعه ملی، مرکز مطالعات و تحقیقات شهر سازی و معماری ایران، تهران، بی تا.
۲. یزدی، خرامه (۱۳۸۰)، فرایند تبدیل روستا به شهر و جایگاه آن در توسعه روستایی: استان فارس، رساله دکتری جغرافیا و برنامه ریزی روستایی، دانشگاه تربیت مدرس. تهران.
۳. بهفروز فاطمه (۱۳۷۱)، تحلیلی نظری-تجربی برای متعادل سازی توزیع فضایی جمعیت در سیستم شهرهای ایران، فصلنامه پژوهش های جغرافیایی، سال بیست و چهارم، شماره ۲۸، صص ۸۶-۹۶.
۴. پاپلی یزدی محمد حسین و ابراهیمی محمد امیر (۱۳۸۱)، نظریه های توسعه روستایی، چاپ اول، تهران، انتشارات سمت.
۵. پاپلی یزدی محمد حسین و فاطمه وثوقی (۱۳۸۲)، خراسان ژئوپلیتیک و توسعه، مشهد، انتشارات پاپلی
۶. پاتر رابرت و ایونز سلی لوید (۱۹۹۸)، شهر در جهان در حال توسعه، ترجمه کیومرث ایران دوست، مهدی دهقان منشادی و میترا احمدی، انتشارات سازمان شهرداریها و دهیاری های کشور، تهران، چاپ اول ۱۳۸۴
۷. زبردست اسفندیار (۱۳۷۷)، عملکردهای شهری در توسعه روستایی؛ رویکردی با نگرش فضایی به برنامه ریزی منطقه ای، فصلنامه مسکن و انقلاب- شماره ۸۴، صص ۳۷-۲۷

۸. زبردست اسفندیار (۱۳۸۲)، ارزیابی روش های تعیین سلسله مراتب و سطح بندی سکونتگاه ها در رویکرد عملکردهای شهری در توسعه روستایی، نشریه هنرهای زیبا شماره ۱۳ بهار ۱۳۸۲، صص ۶۳-۵۱
۹. زیاری کرامت ... (۱۳۸۳)، مکتب ها نظریه ها و مدل های برنامه و برنامه ریزی منطقه ای، چاپ اول، یزد، انتشارات دانشگاه یزد
۱۰. سازآب شرق مهندسین مشاور (۱۳۹۰)، مطالعات مرحله دوم کانال های هدایت، کنترل و انحراف سیلاب گلستان شهر بجنورد، اداره کل راه و شهرسازی خراسان شمالی
۱۱. زیست کاوش، مهندسین مشاور (۱۳۸۰)، طرح مجموعه گردشگری بجنورد، وزارت کشور، استانداری خراسان شمالی
۱۲. سرایی محمدحسین و اسکندری ثانی محمد (۱۳۸۶)، تبدیل روستاهای بزرگ به شهرهای کوچک و نقش آن در تعادل بخشی ناحیه ای موردشناسی: ریوش شهرستان کاشمر، جغرافیا و توسعه، شماره ۱۰، پاییز و زمستان ۱۳۸۶، صص ۱۸۲-۱۶۵.
۱۳. عملکردهای شهری در توسعه روستایی، هنرهای زیبا، شماره ۱۳ بهار ۸۲، صص ۶۳-۵۲.
۱۴. عظیمی ناصر (۱۳۸۲)، روش شناسی شبکه سکونت گاهها در طرح های کالبدی منطقه ای، چاپ اول، تهران، انتشارات مرکز مطالعات و تحقیقات شهرسازی و معماری ایران.
۱۵. فجر و توسعه مهندسین مشاور (۱۳۹۱)، طرح توسعه و عمران (ناحیه ای) خراسان شمالی
۱۶. فنی زهره (۱۳۸۲)، شهرهای کوچک رویکردی دیگر در توسعه منطقه ای، انتشارات سازمان شهرداری های کشور، تهران، چاپ دوم.
۱۷. صرافی مظفر (۱۳۷۹)، مبانی برنامه ریزی توسعه منطقه ای، تهران، انتشارات سازمان مدیریت و برنامه ریزی.
۱۸. نظریان اصغر (۱۳۷۵)، جایگاه شهرهای کوچک در سازماندهی فضایی و توسعه ملی (مورد: استان زنجان)، فصلنامه تحقیقات جغرافیایی، سال یازدهم، شماره ۴۲، صص ۷۱-۴۸.
۱۹. Mortensen Jonas, Jonsbak Rohde Frederik, Roving Kristiansen Klaus, Kanstrup Clausen Maria and Lubanski Marianna (۲۰۱۱), Danish Smart Cities: sustainable living in an urban world, An overview of Danish Smart City competencies, Copenhagen Cleantech Cluster
۲۰. Mohammad Ali Molaee, A. Solucis Santhapparaj and C.A. Malarvizhi (۲۰۰۸), Rural-Urban Migration and Earning Gains in Iran, Journal of Social Sciences, Multimedia University, Malaysia.
۲۱. Lall Somik V, Selod Harris and Shalizi Zmarak (۲۰۰۶), Rural-Urban Migration in Developing Rural-Urban Migration in Developing Countries: A Survey of



Theoretical Predictions and Empirical Findings, *Development Research Group, The World Bank*, 1818 H St. N.W. Washington DC ۲۰۴۳۳, USA

۲۲.

Zhang

Zhuoni, W K Yeung Jerf and Kim Tae Yeun (۲۰۱۸), Rural to urban migration and distributive justice in contemporary China, *Asian and Pacific Migration Journal* ۲۰۱۸,

Vol. ۲۷(۱) ۸۰-۱۰۰